

SZENT ISTVÁN EGYETEM
Gödöllő

GAZDÁLKODÁS ÉS SZERVEZÉSTUDOMÁNYOK DOKTORI ISKOLA



DOKTORI (PhD) ÉRTEKEZÉS TÉZISEI

**FOGLALKOZTATÁS, VERSENYKÉPESSÉG
A GYÖNGYÖSI KISTÉRSÉGBEN**

Készítette:
Szűcs Csaba

Gödöllő
2014

**A doktori iskola
megnevezése:**

Gazdálkodás és Szervezéstudományok Doktori Iskola

tudományága:

gazdálkodás- és szervezéstudományok

vezetője:

**Dr. Szűcs István
egyetemi tanár, az MTA doktora
SZIE Gazdaság- és Társadalomtudományi Kar
Közgazdaságtudományi, Jogi és Módszertani Intézet**

Témavezető:

**Dr. habil Magda Róbert
egyetemi docens
Károly Róbert Főiskola**

.....
Az iskolavezető jóváhagyása

.....
A témavezető jóváhagyása

TARTALOMJEGYZÉK

1. BEVEZETÉS	2
1.1. A téma aktualitása, jelentősége	2
1.2. A kutatás célkitűzései	2
1.3. A kutatás hipotézisei	3
2. ANYAG ÉS MÓDSZER	4
2.1. A kutatás során felhasznált statisztikai módszerek	4
2.1.1. Főkomponens-analízis	4
2.1.2. Faktoranalízis	5
2.1.3. Regresszió analízis	6
2.2. SWOT analízis	6
2.3. Kvalitatív módszer	6
3. EREDMÉNYEK	7
3.1. Heves megye bemutatása	7
3.2. A Gyöngyösi kistérség bemutatása	8
3.3. A kérdőíves kutatás értékelése	10
3.3.1. A kérdőíves vizsgálatban résztvevők bemutatása	10
3.3.2. Kruskal-Wallis teszt	11
3.3.3. Grafikus értékelés	13
3.3.4. Mann-Whitney Teszt	14
3.3.5. Főkomponens elemzés	15
3.3.6. Faktoranalízis	16
3.3.7. Regresszió analízis statisztikai és kérdőíves adatok alapján	18
3.3.7.1. A területi tőke és a munkanélküliség arányának regressziója	18
3.4. Kategória változók többváltozós regresszió elemzése	20
3.5. A kistérség SWOT analízise	22
4. ÚJ ÉS ÚJSZERŰ EREDMÉNYEK	24
4.1. Hipotézisek igazolása	31
4.2. A hipotéziseket megalapozó főbb kutatási területek	32
5. KÖVETKEZTETÉSEK ÉS JAVASLATOK	33
6. A TÉMÁHOZ KAPCSOLÓDÓ PUBLIKÁCIÓK JEGYZÉKE	36

1. BEVEZETÉS

A 2008-as gazdasági válságot követően a munkanélküliség az Európai Unió (EU) országaiban nagymértékben növekedett. Magyarországon is 2013 első negyedévében a munkanélküliségi ráta elérte a 11,8%-ot, amit 2014 márciusára sikerült 9%-ra mérsékelni. A regionális különbségek a munkanélküliséget tekintve jelentősek, Észak Magyarország az Észak-alföldi régióval együtt kedvezőtlen helyzetben van. Az eredményeket többféleképpen lehet magyarázni, azonban a jelen kutatás szempontjából ki kell emelni, hogy a foglalkoztatás szempontjából legveszélyeztetettebb csoportok Magyarországon általában az alacsony végzettségűek, a tartós munkanélküliek, a romák és a középkorúnál idősebb korosztály. Ez indokolja témaválasztásomat, hiszen a Gyöngyösi kistérség foglalkoztatási viszonyainak javítása a fejlődés érdekében elengedhetetlen.

1.1. A téma aktualitása, jelentősége

A téma aktualitása szempontjából nem feledkezhetünk meg az Európai Unióról sem, hiszen Magyarország 2004. május 1. óta az immár 28 tagországból álló EU tagja, így a 2007-2013 közötti időszak soha nem látott lehetőségeket biztosíthat az EU által nyújtott támogatások révén, melyből Magyarország 22,4 milliárd eurós támogatásban részesülhet. Vitathatatlan tehát, hogy ésszerűen felhasználva ezek a források Magyarország számára a gazdaság fellendülését jelenthetik. A Gyöngyösi kistérség 25 települése a Mátra déli lábánál területileg összefüggő területen helyezkedik el, ahol az ökológiai és élőhelyi adottságok kiválóak, a termőhelyek pedig magas minőségű táj-specifikus termékek előállítására is alkalmasak. A településeinek lakosság száma az utóbbi években nem változott jelentősen, de csökkenő tendenciája állandósulni és gyorsulni látszik.

1.2. A kutatás célkitűzései

Dolgozatom megírása során többretű célrendszert fogalmaztam meg. Fontosnak ítéltém a versenyképességgel összefüggő hazai és külföldi szakirodalom komplex elemzését kitérve a foglalkoztatás és versenyképesség kapcsolatára, hiszen ennek tisztázása és megértése nélkülözhetetlen a dolgozat szempontjából. Irodalmi és már meglévő statisztikai adatok alapján a vizsgált Gyöngyösi kistérség, Heves megye valamint az Észak-magyarországi Régió helyzetelemzése hazai és régiós összevetésben is lényeges eleme a dolgozatnak. Továbbá a vizsgált kistérség jelenlegi helyzetének felmérése és fejlődési ütemének bemutatása, valamint szerkezeti feszültségeket okozó tényezők meghatározása regionális és hazai kontextusban vizsgálva irodalmi adatok alapján azért, hogy a foglalkoztatás helyzetét javító lehetőségeket feltárhassam és bemutathassam, figyelembe véve azok kistérségi megvalósításának lehetőségeit. Fel kívántam mérni azt is, hogy milyen módon erősíthető a fejlődés szempontjából lényeges K+F+I és a beruházási tevékenység Gyöngyös város és a KRF helyzetét és hatásait is figyelembe véve. A dolgozat további célja a kistérség helyzetének bemutatása a megkérdezett lakosok

véleményének értékelésével, valamint a kistérség jövőjét érintő stratégiai irányok értékelése, hogy a fontos és kevésbé fontos feladatok súlyozása megtörténjen.

Kiemelten vizsgálom a támogatások hatásait és Gyöngyös szerepét. Foglalkozom a foglalkoztatási szempontból fontos stratégiai irányok elemzésével pl. a zöldgazdaság lehetőségeivel. Elemzem az ipari parkok hatásait, a klaszter lehetőségeket és a munkavállalók mobilitását valamint elégedettségét.

1.3. A kutatás hipotézisei

A célkitűzésekkel valamint a kutatás témájával kapcsolatban következő hipotéziseket fogalmaztam meg:

- H1:** A zöldgazdaság jelentős foglalkoztatási lehetőségeket generálhat megfelelő állami támogatások és programok esetén.
- H2:** Az eddigi vidékfejlesztési támogatások a kistérség vidéki területein nem értek el jelentős eredményeket a foglalkoztatás növelése szempontjából.
- H3:** A kistérség meghatározó városa Gyöngyös, melynek tervszerű szerepvállalása elősegítette a kistérség komplex fejlődését.
- H4:** A Károly Róbert Főiskola, mint a klaszterek létrejöttéhez szükséges tudásbázis hordozója és a spin-off vállalkozások lehetséges szereplője, a versenyképesség javításában és a foglalkoztatás mérsékelt növelésében katalizátor szerepet játszhat.
- H5:** A nők munkavállalásuk során kevésbé mobilak, mint a férfiak, így számukra a kistérségi lehetőségek meghatározóbbak.
- H6:** A felsőfokú végzettséggel rendelkező emberek a kistérségben elégedetlenek helyzetükkel, más térségben történő állásváltoztatást fontolgatnak, a külföldi munkavállalás is reális opció számukra.
- H7:** A korábbi mezőgazdasági és agrár-élelmiszeripari munkahelyek megszűnése miatti munkahelycsökkenést az ipari parkokban, illetve a kistérségi foglalkoztatás más területein létrejött új munkahelyek nem voltak képesek pótolni, ezáltal minden korosztályban nehéz az elhelyezkedés és negatív a foglalkoztatás terén a jövő megítélése a lakosságnál.

Célkitűzéseimet valamint a felállított hipotéziseket figyelembe véve alakítottam ki a dolgozat szerkezetét. Véleményem szerint amennyiben a jelenleg tapasztalható folyamatok nem vesznek számunkra kedvező fordulatot, országunk – és ezzel együtt – a régió és közvetlenebb környezetünk is tovább veszít versenyképességéből. Meg vagyok győződve azonban arról, hogy lehetőségeinket racionálisabban kihasználva van esélyünk javítani helyzetünkön. Igazi szándékom az, hogy ezzel és jövőbeli munkáimmal ennek a célnak az eléréséhez hozzájáruljak.

2. ANYAG ÉS MÓDSZER

Kutatásom első részében a Gyöngyösi kistérség helyzetét elemzem statisztikai adatok alapján. Bemutatom a természeti erőforrások és a környezet helyzetét, külön kitérek a gazdasági és társadalmi környezet vizsgálatára, hiszen célkitűzéseim megvalósításához erre is szükség van. Vizsgálom a támogatásokat régiós, megyei és kistérségi szinteken.

Kutatásom második részében kérdőíves felmérést végeztem a Gyöngyösi kistérség lakosai között. A kérdőíves felmérés célja felmérni a vidék helyzetét, a támogatások során megvalósult fejlesztésekkel kapcsolatos véleményeket, és a vidék stratégiai fejlesztésére vonatkozó elképzeléseket. Megítélésem szerint a kérdőív kérdéseire adott válaszok hipotéziseim megerősítését, vagy elvetését eredményezhetik, és új vagy újszerű következtetésekhez vezethetnek. A felmérés során előtesztelt kérdőíveket alkalmaztam. A kiküldött 1200 kérdőív közül 909 értékelhető kérdőív érkezett vissza és került feldolgozásra.

A kérdőívben feltett kérdések a következő területekre terjedtek ki:

- Mióta dolgozik jelenlegi munkahelyén?
- Hogyan ítéli meg jelenlegi munkahelyét?
- Hogyan ítéli meg a jelenlegi munkaerőpiacot?
- Milyen nehézségekbe ütközik a megfelelő munkahely megtalálása?
- Mit tart fontosnak egy munkahellyel kapcsolatban?
- Mit tenne Ön egy új/jobb állásért?
- Hogyan keresi az álláslehetőségeket?

A válaszok általában értékelő skálán kerültek megadásra az értékelés érdekében.

A kérdőívek értékelésénél a válaszadók összetétele a véleménykülönbségek lehetséges forrása, amit az értékelésnél bemutatok. A kutatási tervem szerint felépített kérdőív szerkezete szerint lehetőség nyílik a lakossági klaszterek vizsgálatára, osztályozására, a véleménykülönbségek és kapcsolatok, összefüggések megállapítására.

2.1. A kutatás során felhasznált statisztikai módszerek

A kérdőívben rögzített adatok tudományos módszereken alapuló statisztikai elemzéssel kerültek kiértékelésre, a disszertáció következtetéseinek megfelelő értékelés érdekében. A **statisztikai feldolgozás az SPSS 18:0 program segítségével történt**. Az ábrák és diagramok Microsoft Excel programok felhasználásával készültek.

Statisztikai elemzésem során a következő többváltozós módszereket használtam:

2.1.1. Főkomponens-analízis

A főkomponens elemzés a többváltozós adatelemzés egy gyakran használt matematikai eljárása. A módszer tulajdonképpen a változók közötti

kapcsolatrendszer elemzésére szolgál, ebből indul ki. Az eljárás lehetővé teszi a válaszok olyan összegzését, hogy az összegzés során óhatatlanul fellépő információvesztés a lehető legkisebb mértékűre csökkentse.

A módszer lényege, hogy a kölcsönösen összefüggő eredeti változók helyett fiktív, független háttérváltozókat határozzak meg, és ezek segítségével a megfigyelési egységek eredeti jellemzőjét nála kevesebb számú mesterséges koordinátával helyettesítem. A kevésbé lényeges információk elhagyásával a változók száma csökken, így az ok-okozati összefüggések jobban kiemelhetők. A főkomponens elemzés varimax rotációja után az eredeti változók és a hipotetikus háttérváltozók kapcsolatát kifejező korrelációs együtthatókat táblázatban mutatom be.

2.1.2. Faktoranalízis

A faktorelemzés több egymással korreláló változó összefüggését elemzi. Főkomponens-elemzés segítségével meg tudjuk állapítani, hogy a több változó közül melyik az az egy, amelyik a legerősebb magyarázó erővel bír a többi változóhoz képest. A faktorelemzés több változó viselkedését írja le mesterségesen képzett változók segítségével, így lehet, hogy tíz változóból állít elő négy képzett változót, vagyis faktort.

Kutatásom során az alkalmazott többváltozós elemzési módszerek közül elsősorban nemparaméteres próbákat alkalmaztam. Ezek a vizsgálatok akkor alkalmazhatók, amikor a minta eloszlása a normálistól eltérő, az adatok nem alkalmasak paraméteres vizsgálatok elvégzésére. A nemparaméteres próbák sok esetben előnyösek:

- nem normális eloszlású minta esetén és akkor is alkalmazhatók, ha az adatokat ordinális, vagy arányskálán vettük fel;
- olyan hipotézisek vizsgálatára is alkalmasak, amelyek nem tartalmazzak a mintára jellemző paramétereket.

Vizsgálataimban az ordinális skálán mért változók közötti kapcsolatot rangkorreláció segítségével elemzem. Ez akkor alkalmazható, ha az adott változók konkrét értékei nem ismertek, csak valamilyen szempont szerinti sorrendjük.

Kétváltozós csoportképző ismérv esetén Mann-Whitney teszt, több változó esetén Kruskal-Wallis próba használható. Rang-transzformáció után a rangok átlaga alapján fogadhatjuk vagy vethetjük el a felvetett hipotéziseket.

A rang-transzformáció lényege, hogy az összehasonlítani kívánt két mintát – jelen esetünkben, például a férfiak és nők véleményét – nem egymástól elkülönítve, hanem együtt rangsoroljuk. Az így kapott rangszámok tehát nem csoportokon belüli rangszámok, hanem a csoportoktól függetlenek. Amennyiben a számítások során azonos rangadatokat kapunk, akkor a rangátlagokkal korrigálunk. Ezután a korrigált rangátlagokat az eredeti csoportoknak megfelelően szétbontjuk. Ha a két csoportban számolt rangadatok mediánja megegyezik egymással, akkor a H_0 , azaz

a nullhipotézis teljesül. Amennyiben a rangadatok mediánja egymástól eltér, akkor a két mintában mért adatok szignifikáns különbséget mutatnak.

2.1.3. Regresszió analízis

A területi tőke és a munkanélküliség összefüggésének vizsgálatánál lineáris regresszió számítását alkalmaztam. Regresszió számításakor egy változót egy (vagy több) másik változóval becsülünk. Az empirikus lineáris regresszió együtthatóit a legkisebb négyzetek módszerével kaphatjuk meg.

Az empirikus lineáris regresszió együtthatói az elméleti regressziós egyenes együtthatóitól annyiban különböznek, hogy a képletekben az elméleti momentumok helyett a mintából számolt megfelelő empirikus momentumok állnak. Többváltozós regressziós elemzést is alkalmaztam az SPSS CATREG szubrutinjának felhasználásával.

2.2. SWOT analízis

Elemzéseim során alkalmaztam a SWOT analízist, mely módszer a helyzetfeltárás és a stratégiai irányok meghatározása tekintetében bevált csoportos munkamódszer. A SWOT analízis (*Strength, Weaknesses, Opportunities, Threats*) a stratégiai tervezésben alkalmazott munkamódszer. Ez az analízis a probléma-meghatározás – feltárás egyik eszköze.

2.3. Kvalitatív módszer

A kutatás eredményeinek megerősítéséhez mélyinterjúkat készítettem. A mélyinterjúkat a 2013-2014-es év során összesen 19 db esetszámban végeztem el. Az interjúm alanyai különböző területen dolgozó vállalkozók, szakemberek voltak, akiknek nem közömbös a vidék helyzete. Az interjúim során egyrészt a kérdőívem kérdéseit tanulmányoztam át az interjú alanyokkal, másrészt szabad beszélgetés keretében igyekeztem feltárni az ok-okozati tényezőket. Az interjúk időtartama mintegy egy óra volt. Ez a módszer jóval kötetlenebb, mint a kérdőív, így a motivációk, indítékok jobban feltárhatók.

3. EREDMÉNYEK

3.1. Heves megye bemutatása

A megye kiemelkedő turisztikai (jelentős termál és gyógyvíz készlet, borvidékek), illetve mezőgazdasági (szőlő-, zöldség és gyümölcsstermesztés, erdészet, vad és halgazdálkodás) potenciállal rendelkezik.

Az egyik jelentős probléma – ami nem csak a megyét, hanem lényegében az egész országot jellemzi – a népesség egyre gyorsuló ütemű csökkenése, illetve az elöregedés.

Az Észak-magyarországi Régió az egy főre jutó GDP tekintetében is hazánk leggyengébben teljesítő régiója. A régión belül Heves megye helyzete a legkedvezőbb gazdasági teljesítmény szempontjából, azonban nem éri el az országos átlag 70%-át!

Versenyképesség szempontjából meghatározó, hogy a megye helyzete előnyös az Észak-magyarországi Régióon belül, de hazai viszonylatban viszonylag elmaradottnak mondható. Sajnos hasonló a helyzet az aktivitási arány, a foglalkoztatottsági ráta, illetve a munkanélküliségi ráta szempontjából is. Az 1. táblázatból egyértelműen kitűnik, hogy mind a foglalkoztatási rátát, mind az aktivitási arányt tekintve a megye elmarad az országos átlagtól, míg a munkanélküliségi ráta szintje az országos fölött van. Emlékeztetőül, az aktivitási arány átlaga az Európai Unióban 67% körül mozog, tehát ebben a tekintetben sereghajtók vagyunk.

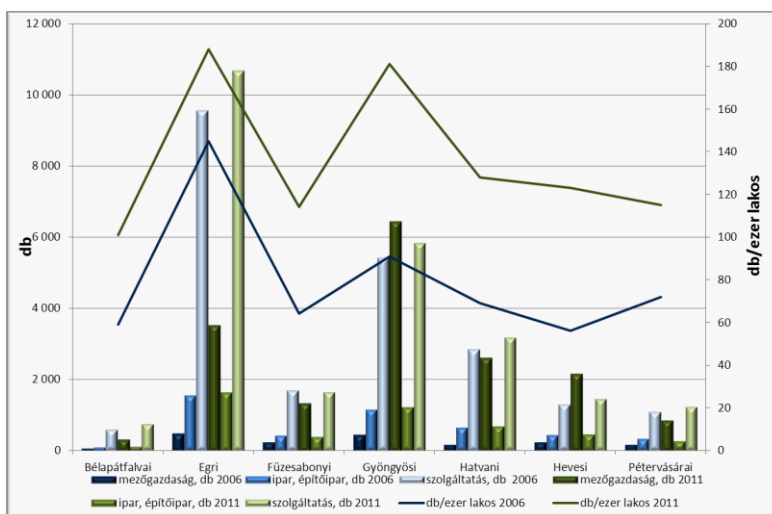
1. táblázat: A foglalkoztatás helyzete

	Foglalkoztatási ráta	Munkanélküliségi ráta	Aktivitási arány
BAZ	42,4	17,8	51,9
Heves	46,1	13,0	54,3
Nógrád	39,6	18,7	51,5
Észak-Magyarország	42,9	16,7	52,5
Ország	49,7	10,9	58,0

Forrás: KSH 2012.

Heves megyében a települések közötti jövedelemszint viszonylag nagy eltéréseket mutat, széles skálán mozog. A jobb helyzetben lévő települések az Eger-Gyöngyös-Hatvan tengely vonalában találhatóak, míg a kedvezőtlenebb adatokat produkáló települések a megye déli és északi részén helyezkednek el.

Fontos kiemelni, hogy kiugróan megemelkedett a mezőgazdasági vállalkozások száma, ám az ipari és építőipari cégek száma nem változott számottevően. Ez annak köszönhető, hogy az őstermelők számára kötelezővé tették az adószám kiváltását 2008-ban (1. ábra).



1. ábra: A regisztrált vállalkozások számának és arányának változása Heves megyében kistérségenként 2006-2011 között

Forrás: saját szerkesztés, KSH Területi Statisztikai Évkönyv 2011 adatok alapján

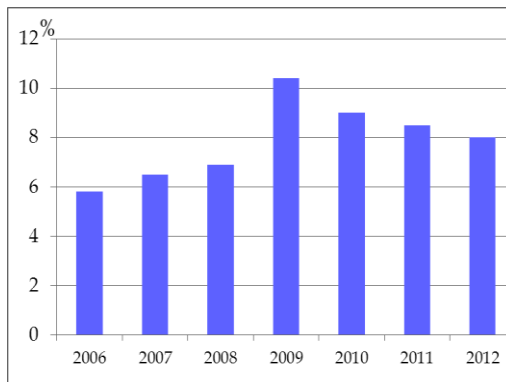
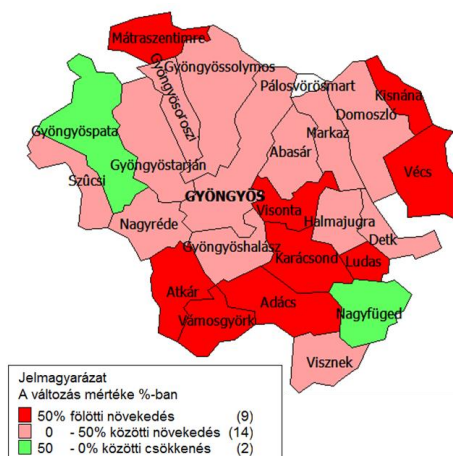
Az 1. ábrához tartozó adatsorból megállapítható, hogy 2011-ben a működő vállalkozások aránya sajnálatos módon csupán 32% heves megye átlagában, szemben az Észak Magyarországi 42%-al és az országos 43%-os átlaggal. Mi több, a méretnagyság szerinti felbontás alapján elmondható, hogy jellemzően tőkeszegény kisvállalkozások találhatók a megyében.

Heves megyével kapcsolatban tehát elmondható, hogy az Észak-magyarországi Régiót alkotó megyék közül Heves a legtöbb mutató tekintetében előnyös helyzetben van, azonban ha országos összehasonlítást végzünk, megyénk a középmezőnyben helyezkedik el.

3.2. A Gyöngyösi kistérség bemutatása

A Gyöngyösi kistérség egyik meghatározó szempontja, hogy a Miskolc, Eger és Salgótarján úgynevezett fejlesztési alközpontokkal együttműködve pólus funkciót tölt be, ezekre a régiókra az Észak-magyarországi területen növekedési pólus jellemző. A kistérségben Gyöngyös jelenti az urbánus központot, többek között ezért lehetett a Gyöngyösi kistérséget Miskolccal és Egerrel együtt a közepes versenyképességű urbánus kategóriába sorolni.

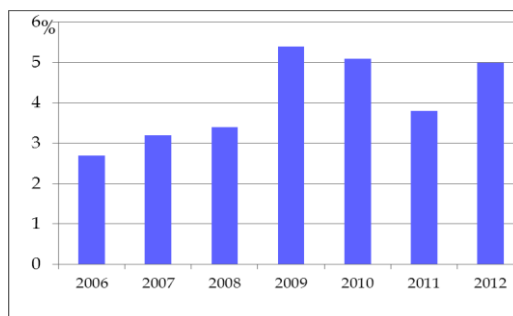
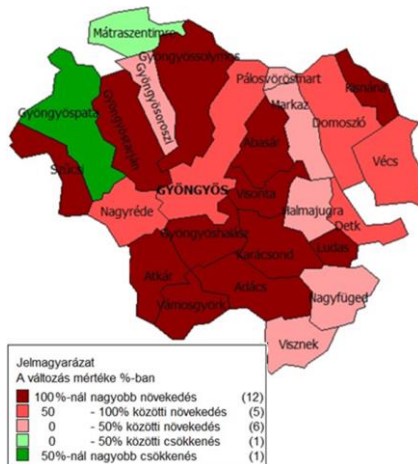
A 2. ábra alapján elmondható, hogy a regisztrált munkanélküliek aránya településenként eltérő módon alakult összehasonlítva a 2006-os és 2012-es éveket. Arányuk a települések többségében, igaz eltérő mértékben, kedvezőtlen képet mutat leginkább a központi terület közvetlen környékén. Két településen, Gyöngyöspatán és Nagyfügeden, a regisztrált munkanélküliek aránya a két vizsgált év tekintetében csökkent.



2. ábra: Regisztrált munkanélküliek arányának változása 2012-ben a 2006-os év százalékában

Forrás: saját szerkesztés

A 180 napnál hosszabb ideje regisztrált munkanélküliek aránya ugyanebben az összehasonlításban azonos képet mutat (3. ábra). A kistérség 17 településén jelentősen növekedett arányuk beleértve Gyöngyös városát is, és csupán két településen, Gyöngyöspatán és Mátraszentimrén, csökkent az arányuk.



3. ábra: 180 napnál hosszabb ideje regisztrált munkanélküliek arányának változása 2012-ben a 2006-os év százalékában

Forrás: saját szerkesztés

Ami az egy főállásra jutó munkaviszonyból származó jövedelmet illeti 2012-ben a 2006-os év százalékában elmondható, hogy csupán Halmajugrán csökkent 25% alatti értékben, a többi településen növekedés volt tapasztalható. Ki kell emelni Visontát, ahol a növekedés a legjelentősebb értéket mutatta a kistérségben.

A Gyöngyösi kistérségben meghatározó szerepe van az iparnak, a szolgáltató szektornak és nem termelő infrastruktúrájának. A foglalkoztatás a villamosenergia-

termelés ágazatában a legnagyobb, közel 2,5 ezer fő, de a gépipar és a kereskedelem súlya is kiemelkedő. A mezőgazdaságban jelentős a szőlő és a gyümölcsstermesztés. A körzet fejlett oktatási hálózattal rendelkezik.

3.3. A kérdőíves kutatás értékelése

A kérdőíves primer adatgyűjtés disszertációm meghatározó része, itt tudom értékelni az érintettek tapasztalatait, és ez alapján tudok értékelhető következtetéseket és javaslatokat levonni. A célnak megfelelően a foglalkoztatás helyzetének bemutatására szerkesztettem a kérdőívet, a vizsgált kistérségben lakó emberek bevonásával.

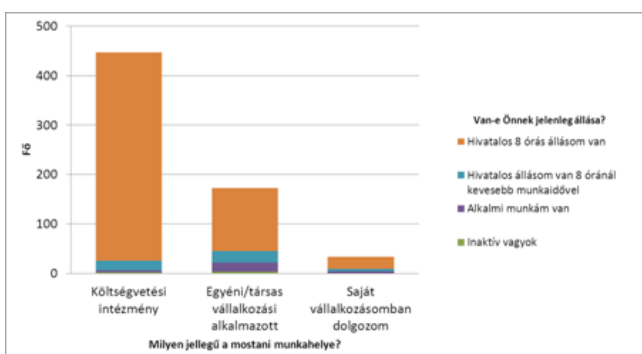
Az SPSS 18.0 program segítségével feldolgozott értékelés részletes elemzést tesz lehetővé, a kapott ábrák, táblázatok nagy része a disszertáció terjedeleme miatt nem mutatható be, így csak a legfontosabb megállapításokra vonatkozó ábrák és táblázatok bemutatására és elemzésére kerülhet sor.

Az adatokra a normális eloszlás nem jellemző, ezért nem paraméteres eljárásokat alkalmaztam a kapcsolat és különbségek vizsgálatára. Ezen eljárásoknak a normális eloszlás nem feltétele (Kruskal-Wallis próba).

3.3.1. A kérdőíves vizsgálatban résztvevők bemutatása

A nők aránya az egyes válaszadóknál mintegy 58%, a férfiaké mintegy 42%. Azért nem lehet az arányt ennél pontosabban megmondani, mert nem mindenki válaszolt minden kérdésre.

A vizsgálat a foglalkoztatásra irányul, tehát a bemutatásnál fontos a munkahely jellege és a foglalkoztatás, ezt mutatja be a 4. ábra, ahol 657 válasz került feldolgozásra.



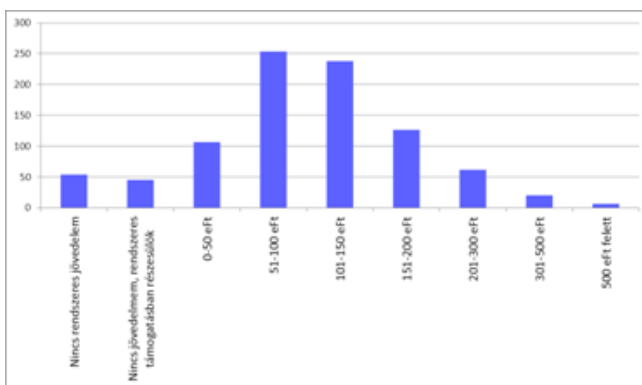
4. ábra: Milyen jellegű a mostani munkahelye?

Forrás: saját kutatás, 2013.

A válaszadók döntő többsége költségvetési intézménynél dolgozik, az egyéni/társas vállalkozási alkalmazottak a kérdőívet kitöltők 17,2%-át adják, és csupán 0,5% a saját vállalkozásban dolgozók aránya. Igen alacsony az alkalmi munkában részt vevők aránya is.

A többség a 20 évnél hosszabb ideje dolgozókból kerül ki, ezek aránya 30,96%. A 11-20 év munkatapasztalattal rendelkezők aránya is magas 29,67%. A kevés munkatapasztalattal rendelkezők viszonylag alacsony aránya azt igazolja, hogy a kérdőíveket felkészült emberek töltötték ki, így véleményük komolyan veendő.

A Gyöngyösi Kistérség jövedelmi viszonyaira lehet következtetni a válaszokból, a felmérésben részt vevők 54,01%-a 50-150 ezer forint nettó fizetéssel rendelkezik, és 300 ezer nettó felett mindössze a válaszadók 2,86%-a kap fizetést. Ezek a fizetések jelentősen elmaradnak a budapesti fizetésektől, nem is beszélve a nyugat-európai bérekről. A kimutatást az 5. ábra szemlélteti.



5. ábra: Válaszadó átlagos havi nettó jövedelme

Forrás: saját kutatás, 2013.

3.3.2. *Kruskal-Wallis teszt*

A válaszadók esetében a kérdőívet kitöltők végzettségétől függően vizsgáltam a munkaerőpiac megítélését. A kérdésekre adott választ öt pontos skálán mértem fel. A Kruskal-Wallis módszerrel kettőnél több csoport rangsor átlagai közötti különbségeket vizsgáltam.

A végzettségtől függően a rangsor átlagokban jelentős különbségek vannak. (A 10. kérdéscsoport elemzése.) Szignifikáns az eltérés a „b” (nincs esély a jobb jövedelemre) és az „e” (nem vagyok elegendően képzett a jövőtervezéshez) kérdéscsoportoknál.

Az általános iskolai végzettségűek túlnyomórészt megváltoztathatatlannak tartják az alacsony jövedelmet a felsőfokú végzettségűek pedig, elégtelennek ítélik tudásukat a jövőtervezéshez.

A 12. kérdéscsoport a válaszadók szempontjából fontos munkahelyi jellemzőket taglalja. Az általános iskolát végzettek szerint a legfontosabb a nyugdíjig biztos munkalehetőség biztosítása.

Más esetekben nincs szignifikáns eltérés az eltérő végzettségű csoportok között. A 13. kérdéscsoport egy jobb állás elérése érdekében tett erőfeszítéseket vizsgálja. A

vizsgált csoportok között két esetben van szignifikáns eltérés az „a” kérdésnél (ingázni is hajlandó lennék) és az „f” kérdésnél (külföldön is vállalnék munkát).

Az ingázást minden válaszadó csoport elég nagy arányban vállalná, de legnagyobb arányban az érettségizettek. A kérdéscsoport vizsgálata egyik hipotézisemre is választ ad, nevezetesen az értelmiség fokozódó kivándorlására, az „agyelszívás” jövőbeni súlyos problémájára. Úgy tűnik az értelmiség a kistérségben, nem találja meg számítását, a Károly Róbert Főiskola szűkös lehetőségei messze vannak a tudásalkalmazó régiók lehetőségeitől, nem is beszélve a tudásteremtő régióktól.

Félő, hogy ez egy önmagát erősítő folyamattá válhat (a kistérség egyre gyengébben teljesít, ennek hatására az értelmiség helyzete romlik, a teljesítmény egyre rosszabb, a kiutat már csak a kivándorlásban látják). Nem lenne probléma, ha a külföldi munkavállalás időleges lenne, de a külföldi fizetések a hazait három-öttszörösen meghaladó aránya kétségessé teszi a hazatérést.

A 7. kérdéscsoport a munkahely változtatás szempontjait vizsgálja. Egy esetben szignifikáns az eltérés erősen (1,2%) a felsőfokú végzettségűek kiemelten preferálják váltásnál, hogy új munkakörben dolgozhassanak.

A 9. kérdéscsoport vizsgálatánál több szignifikáns eltérés is regisztrálható. A szignifikáns eltérések főleg a felsőfokú végzettségűek eltérő véleményeire vezethetők vissza. Úgy tűnik, a kistérségben az értelmiség nem találja a helyét, más munkakörben szeretne dolgozni, nem a jelenlegi munkahelyéről szeretne nyugdíjba menni, és jobb lehetőség esetén állást változtatna. A válaszok harmonizálnak a 13-as és 7-es kérdéscsoport hasonló válaszaival (más munkakörben végzett munka, külföldi munkavállalás).

A 10. kérdéscsoport esetében hat esetben figyelhetünk meg szignifikáns különbséget. Ezek a következők:

- nincs esély a jobb jövedelemre;
- a közelben nem látok esélyt jobb elhelyezkedésre;
- nem vagyok elegendően képzett a jövőtervezéshez;
- a keleti országrészben nehéz az elhelyezkedés;
- fővárosban többet fizetnek;
- nincs reális esélye a közeljövőben a pozitív munkahelyi váltásnak.

A jobb jövedelem elérését főleg a 20 évnél hosszabb ideje dolgozók adják fel, de a kevesebb mint 1 éve dolgozók véleménye is zömében ez. Hasonlóan a 20 évnél hosszabb ideje dolgozók, akik nagy munkatapasztalattal bírnak, nem látnak esélyt a közelben jobb elhelyezkedésre. Ez azt is jelentheti, hogy a kistérségben kevés az előnyös, jól fizető munkahelyek száma. A fiatalok ezt még kevésbé érzékelik. A pályakezdők beismerik, hogy nincs elegendő képzettségük a jövőtervezéshez, ez is a fiatalok bizonytalanságát fokozza. Ennek ellenére nem érzékelik megfelelő mértékben, hogy a keleti országrészben nehéz az elhelyezkedés.

A főváros és a kistérség között nagy különbséget főleg az idősebb, tapasztaltabb munkavállalók érzékelik (11-20 év és 20 évnél hosszabb kategória). A pályakezdők és a 20 évnél hosszabb ideje dolgozók is egyetértenek, hogy nincs reális esélye a közeljövőben a pozitív munkahelyi váltásnak. A középkorúak jóval optimistábban ítélik meg a helyzetet.

A 9. kérdéscsoport esetében az eltérő munkatapasztalattal rendelkező csoportok között négy esetben szignifikáns az eltérés. Ezek a következők:

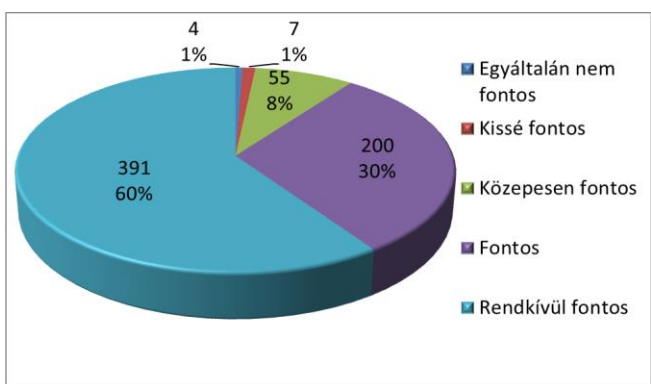
- állásomat kapcsolataimnak köszönhetem;
- más munkakörben szeretnék dolgozni;
- nem innen szeretnék nyugdíjba menni;
- jobb lehetőség esetén állást változtatnék.

A fiatalok esetében úgy tűnik, hogy az álláskeresésben nagy szerepe van a kapcsolatoknak, a hosszabb munkatapasztalattal rendelkezők azonban ezt másként látják. Ez főleg a jelentős fiatalkori munkanélküliségre és a pályázati rendszerek csődjére utal. Sok esetben kiírják a pályázatot, de már el van döntve, ki kapja az állást.

A 10 évnél kevesebb munkatapasztalattal rendelkezők könnyen váltanának munkakört, míg a 11-20 év közötti és 20 évnél több munkatapasztalattal rendelkezőkre ez nem jellemző. A friss munkavállalók elégedetlenek helyzetükkel, nem a jelenlegi munkahelyről szeretnék nyugdíjba menni, és jobb lehetőség esetén állást változtatnának.

3.3.3. Grafikus értékelés

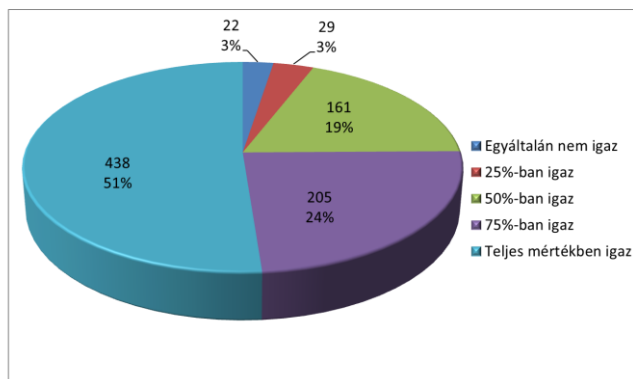
A munkahely változtatásnál a jobb fizetést és a biztosabb állást sokan rendkívül fontosnak tartják (6. ábra).



6. ábra: **Munkahely változtatás szempontjainak fontossága: jobb fizetés**

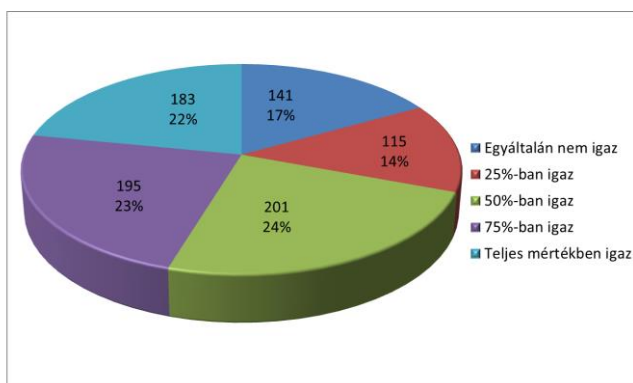
Forrás: saját kutatás, 2013.

A 11. kérdéscsoport vizsgálata a korábbiakkal harmonizáló válaszokat mutat be. A válaszadók több mint fele teljes mértékben igaznak tartja, hogy kevés a munkahely (7. ábra).



7. ábra: **Elhelyezkedési probléma: kevés a munkahely**
 Forrás: saját kutatás, 2013.

A család-munka-tanulás együtt nehezen megoldható kérdés (8. ábra).



8. ábra: **Elhelyezkedési probléma: család-munka-tanulás együtt nehéz**
 Forrás: saját kutatás, 2013.

3.3.4. Mann-Whitney Teszt

A 10. kérdéscsoport esetében vizsgálom a férfiak és nők válaszait és keresek statisztikailag igazolt eltérést. Az 1-es kérdésnél (az én szakmám igen telített) erős szignifikáns eltérést a 2. kérdésnél gyenge összefüggést igazolt a számítás. A nők a szakma telítettsége tekintetében tehát statisztikailag igazoltan rosszabbnak ítélik helyzetüket, mint a férfiak.

A 7. kérdéscsoport esetében a 7 kérdésből 4 esetben szignifikáns az eltérés a férfiak és nők között. A nők kevésbé mobilak és fontosnak tartják a munkahely közelségét. Gyengén szignifikáns a biztosabb állás és a jobb időbeosztás lehetősége, melyet inkább a nők preferálnak. Erősen szignifikáns viszont, hogy más társágban legyen-e a munkahely, vagy esetleg külföldön, erre a kérdésre a férfiak adtak inkább

pozitív válaszokat. Ez is a nők kiszolgáltatottságára utal, nincs lehetőségük és akarataik változtatni, életük a kistérséghez kötődik.

A 12. kérdéscsoport esetében szignifikáns az eltérés az elérhető fizetés nagyságában (férfiak tartják fontosabbnak), valamint a megfelelő időbeosztás és a munkahely közelsége tekintetében (nők tartják fontosabbnak).

A 13. kérdéscsoport vizsgálatánál négy esetben is szignifikáns az eltérés a férfi és női válaszok között. Az ingázást, a lakóhelyváltást és a külföldi munkavállalást inkább a férfiak, míg a nyelvtanulást inkább a nők vállalnák.

3.3.5. Főkomponens elemzés

A 7-10-11-12-13 kérdéscsoport válaszait (változóit) a változók csökkentését szolgáló többváltozós módszerrel vizsgáltam. Ezek a munkahelyváltásnál fontos szempontok - a munkaerőpiac jellemzői - az elhelyezkedési problémakör tényezői - munkahelyi fontosabb tényezők - jobb álláslehetőségért hozható áldozatok.

Azért célszerű az említett szempontokat együttesen vizsgálni, mert tudni szeretném, hogy a vélemények milyen mértékben erősítik meg egymás, illetve milyen kapcsolatrendszer alakotnak.

Az első főkomponens változó a nehézségeket fogja össze, pl. vidéken kevesebb pénzt lehet keresni, mint Budapesten, 5-10 éven belül romlani fog az életszínvonal, 50 év felett nehéz munkát találni.

A második főkomponens változó a változtatások igényére utal, pl. szívesen tovább képezném magam, nyelvet tanulnék, külföldön is vállalnék munkát.

A harmadik főkomponens változó a pozitív helyzetű munkahelyváltás (nem kényszerből) kritériumait hangolja, fűzi össze. Ezek ún. egyedi főkomponens változókkal magyarázhatóak. Ide tartoznak például a jobb fizetés, a biztos állás, a jobb munkakörülmények és időbeosztás.

A munkahely közelsége, az időbeosztási lehetőség, a negatív előjelű ingázás a negyedik háttérváltozó (főkomponens változó) elemeit képezi.

A saját szempontú munkaerő-piaci megítélés elemeit az ötödik főkomponens változó részletezi. Ilyen n=909 elemszámú mintánál már nüansznyi különbségekre is rámutat a vizsgálat. A 11 eredeti változót tartalmazó munkaerő-piaci kérdéskör (10. kérdéscsoport) így megoszlik egy általános szempontú és egy saját nézőpont megítélésű részre. Ide tartozik a szakma telítettsége, a kereseti lehetőség behatároltsága és a jobb állás kilátástalansága.

Ez mondható el a hatodik, hetedik és nyolcadik főkomponens változóról is. Ezek megbontják a 7 -11 kérdéscsoport elemeit.

A kilencedik főkomponens változó minden szempontból egységes, egyedi kérdés, kritérium: a fizetés nagysága. Kifejezetten egy főkomponens - egy változó típusú összefüggést mutat.

3.3.6. Faktoranalízis

A jelenlegi munkaerőpiac megítélésének vizsgálata során céлом volt a változók számát redukálni, melyhez faktoranalízist használtam. A cél az volt, hogy az eredeti változók helyett csupán néhány olyan generált változót elemezzek, melyek tartalmazzák az eredeti ismérvek információit.

Az eredeti kérdéskörből az alábbi Likert-skálás ismérveket vontam be a vizsgálatba, mivel az alábbiak támasszák alá véleményem szerint a vizsgálni kívánt kérdéskört. A Likert-skálában 1 és 5 közötti válaszlehetőségeket alkalmaztam mivel azok jó alapot adhatnak az egyváltozós és többváltozós elemzéskehez. Az 1-es válasz az egyáltalán nem igaz, míg az 5-ös a teljes mértékben igaz választ jelentette.

A faktoranalízis során az alábbi változókat vizsgáltam:

- „Fővárosban többet fizetnek.”
- „Gyöngyösön és térségében rosszak az elhelyezkedési lehetőségek.”
- „Keleti országrészben nehéz az elhelyezkedés.”
- „Lakóhelyem környékén 5-10 éven belül nem fog javulni a munkaerőhelyzet.”
- „5-10 éven belül romlani fog az életszínvonal a térségemben.”
- „Nem vagyok elegendően képzett a jövőtervezéshez.”
- „Nincs reális esélye a közeljövőben a pozitív munkahelyi váltásnak.”

A faktorok létrehozásakor a kapott komponens mátrixot varimax módszerrel rotáltam. A varimax módszer lényege, hogy az egyes faktorok tekintetében a faktorba rendezett változók szórásnégyzete legyen a legkisebb. A kapott eredmények alapján megállapítható, hogy két faktort lehet elkülöníteni egymástól.

Az 1. faktor esetében az alábbi ismérvek szerepelnek:

- Nincs reális esélye a közeljövőben a pozitív munkahelyi váltásnak.
- Lakóhelyem környékén 5-10 éven belül nem fog javulni a munkaerőhelyzet.
- 5-10 éven belül romlani fog az életszínvonal a térségemben.
- Nem vagyok elegendően képzett a jövőtervezéshez.

Megállapítható, hogy az első faktor olyan változókat tartalmaz, melyek főként a térség munkaerőpiaci **jövőképre** mutatnak.

A 2. faktor esetében az alábbi ismérvek szerepelnek:

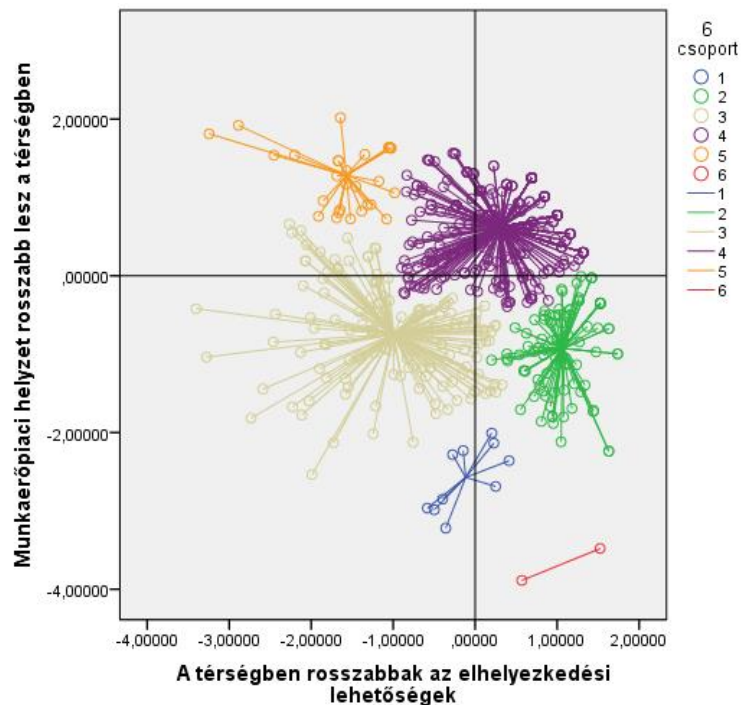
- Fővárosban többet fizetnek.
- Keleti országrészben nehéz az elhelyezkedés.

- Gyöngyösön és térségében rosszak az elhelyezkedési lehetőségek.

A második faktor olyan változókat tartalmaz, melyek főként a térség munkaerőpiac **jelen állapotára** vonatkoznak.

A két kapott faktor segítségével ábrázoltam a válaszadókat (n=909) Descartes féle derékszögű koordináta-rendszerben. További célom volt a matematika eszközével csoportok létrehozása, melyet klaszteranalízissel végeztem.

A klaszteranalízis folyamán a csoportok kialakítása centroid (súlyközpont) módszerrel történt. A centroid módszer lényege, hogy a kialakított csoportok súlyközpontjainak az egymástól való távolsága legyen a legnagyobb. A súlyközpontos módszerrel kialakított csoportok esetében így a kapott pontfelhők súlyközpontjainak a helyzetei is információval bírnak. A klaszteranalízis során hat csoport létrehozása volt matematikailag és szakmailag is indokolt. (9. ábra)



9. ábra: **A munkaerőpiac megítélése klaszteranalízis segítségével**

Forrás: saját kutatás, 2013.

A kapott csoportok jellemzése:

1. csoport: Ez a csoport nem teszi ki a minta 5%-át, így nem kell különösebben elemezni. Az elmondható, hogy vannak olyan emberek, akik a munkaerőpiaci helyzet jövőjét a térségben pozitívabbnak látják, mint a többi válaszadói csoport (ilyen az 1. és a 6. csoport, ám ezek a minta mintegy 2%-át teszik ki.)

2. csoport: A csoport 15,69%-át teszi ki a vizsgált mintának. A csoportra az a jellemző, hogy a válaszadók a jövőt az átlagosnál pozitívabbnak látják viszont a jelent az átlagosnál negatívabbnak értékelik.

3. csoport: A harmadik csoportban a vizsgált minta 25,17%-a található. Kijelenthető, hogy a válaszadók negyede nem igazán érzi a térségben rosszabbnak jelenlegi elhelyezkedési helyzetét és véleménye szerint a jövőben sem lesz rosszabb az elhelyezkedési helyzet.

4. csoport: a vizsgált minta legnagyobb csoportja, mely tartalmazza a vizsgált minta 51,90%-át. Elmondható, hogy a mintában található válaszadók több mint fele pesszimistán és inkább közömbösen nyilatkozik a jelenről és a jövőről.

A faktor és klaszteranalízisbe csak 580 fő van beleszámolva, mert a többi 329 válaszadónál voltak értékelhetetlen válaszok, így azokat „missing” értéknek vette a rendszer.

3.3.7. Regresszió analízis statisztikai és kérdőíves adatok alapján

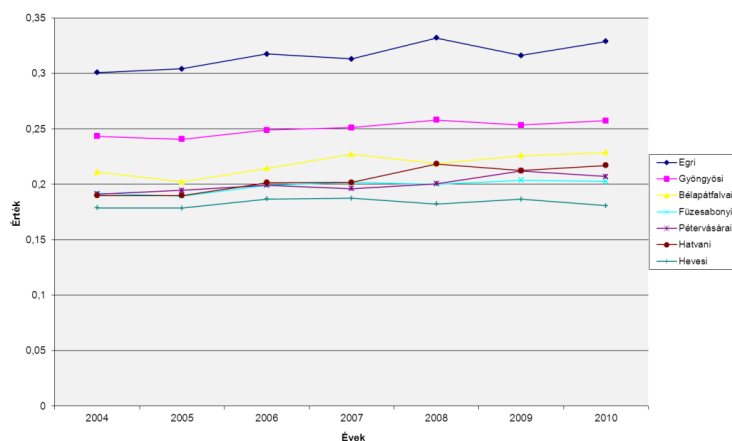
A területi tőke és a munkanélküliség arányának lineáris regresszióját elemeztem 2004 és 2010 közötti években valamint az SPSS CATREG (kategória változók regressziója) módszerével a kérdőíves adatok alapján vizsgáltam a válaszadók átlagos havi nettó jövedelmére hatást gyakorló tényezők összesített és egyedi befolyását.

3.3.7.1 A területi tőke és a munkanélküliség arányának regressziója

Vizsgálatomban összefüggést kerestem a területi tőke – mint egyfajta fejlettségi mutató – és a munkanélküliség arányának változása között. Az endogén fejlődés társadalmi háttérfeltételeit a területi tőke határozza meg. A területi tőke forrásai **JÓNA (2013)** szerint több tényezőre vezethetők vissza, melyek a következők:

- fizikai tényezők: földrajzi fekvés, termelési tényezőkkel való ellátottság, természeti erőforrások, klíma, stb.;
- láthatatlan összefüggések: hallgatólagos megállapodások, szokások és informális szabályok, szolidaritás, kölcsönös segítségnyújtás, stb.;
- intangibilis tényezők: intézmények, szabályok, kutatók, helyi politikusok, kreativitás, stb.

JÓNA (2013) Magyarország kistérségeire meghatározta a területi tőke értékét 2004 és 2010 között. Az adatokat felhasználva bemutatom Heves megye kistérségeinek változását a területi tőke értékében, hogy megítéljem a kistérségek helyzetét és fejlődését (10. ábra).



10. ábra: A területi tőke értékeinek változása Heves megye kistérségeiben

Forrás: Jóna (2013) adatai alapján saját szerkesztés

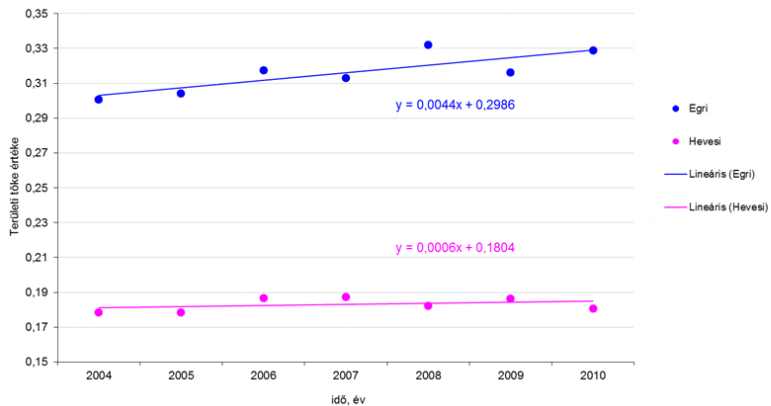
A területi tőke összetevői közül a munkaerő hatékonyságát a munkanélküliek arányát figyelembe véve vizsgáltam Heves megye hét kistérségében 2004 és 2010 között. A vizsgált időszak minden évében a közepesnél erősebb negatív korrelációs kapcsolat jellemzi a területi tőke és a munkanélküliség relációját. A munkanélküliek aránya a vizsgált térben és időben trendszerű növekedéssel jellemezhető Heves megye minden kistérségében.

A területi tőke és a munkanélküliség negatív regresszióját a 2004 és 2010-es évekre bemutatom. A determinációs együttható szerint (R^2) a munkanélküliség 28-37%-ban határozta meg a területi tőke értékét. A munkanélküliség a területi tőke lényeges tényezője és értékét negatívan érinti. A közbenső évek vizsgálata hasonló összefüggést mutat.

A területi tőke értékében – a rossz munkanélküliségi tendenciák ellenére – az időtrendben pozitív fejlődés tapasztalható, tehát a területi tőke további tényezői kompenzálják a munkanélküliség negatív hatását.

A munkanélküliség arányát tekintve a hatvani kistérségben a legkisebb, de ezt és a területi tőke fejlődésének értékét Budapest, illetve a Pest megyei kistérségek közelsége befolyásolja. A 11. ábra bemutatja a területi tőkeértékben bekövetkező változásokat, az Egri kistérség töretlen fejlődését igazolva.

A Hevesi kistérség változatlan helyzete alapján a kistérségek közötti különbségek markáns növekedését figyelhetjük meg, a megyén belül fejlettnak számító kistérség gyorsan fejlődik, míg a fejletlen stagnál.



11. ábra: A legnagyobb és legkisebb területi tőkeértékkel jellemzett Heves megyei kistérségek lineáris trendje
 Forrás: Saját kutatás, 2013.

3.4. Kategória változók többváltozós regresszió elemzése

A vizsgálat az SPSS CATREG szubrutinjával történt. A vizsgált változók kategória változók, amelyek többváltozós regresszió elemzése eltér a folytonos skála típusú váéétozóknaál alkalmazott regressziós számításától. Jelen esetben a legkisebb négyzetek elve nem ajánlott. A változókat függő és magyarázó változó csoportokba soroltam a következőképpen:

Függő változó: válaszadó átlagos havi nettó jövedelme.

Magyarázó változók: Hány év munkatapasztalattal rendelkezik; Válaszadó neme; Válaszadó végzettsége; Válaszadó beosztása; Válaszadó nyelvtudása; Válaszadó számítógépes ismerete.

Az ordinális és nominális változók transzformálása után lehet a számításokat elvégezni. A munkajövedelem tényezőinek feltárása volt a célom a magyarázó változók szerint, ezért szűrés után lehetett az adatokat feldolgozni. Kiszűrésre kerültek a munkanélküliek, a részmunkaidőben dolgozók, a több munkahellyel rendelkezők, a GYES-en lévők és a nyugdíjasok.

A szűrések után n=290 adat feldolgozása volt a kiindulási adatbázis. Az adatokat bemutató 2. táblázat négy részből áll.

2. táblázat: Regressziós értékelés

2/a táblázat: A korrelációs együttható értéke és a magyarázó változók szerepe

Model Summary

Multiple R	R Square	Adjusted R Square	Apparent Prediction Error
,724	,524	,482	,476

Dependent Variable: Válaszadó átlagos havi nettó jövedelme.

Predictors: Hány év munkatapasztalattal rendelkezik? Válaszadó neme; Válaszadó végzettsége; Válaszadó beosztása; Válaszadó nyelvtudása; Válaszadó számítógépes ismerete.

2/b táblázat: A függő változó összes varianciájának megoszlása

ANOVA

Megnevezés	Sum of Squares	df	Mean Square	F	Sig.
Regression	151,824	23	6,601	12,708	0,000
Residual	138,176	266	,519		
Total	290,000	289			

Dependent Variable: Válaszadó átlagos havi nettó jövedelme.

Predictors: Hány év munkatapasztalattal rendelkezik? Válaszadó neme; Válaszadó végzettsége; Válaszadó beosztása; Válaszadó nyelvtudása; Válaszadó számítógépes ismerete.

2/c táblázat: A B regressziós együtthatók értékei és szignifikancia szintjei

Coefficients

Megnevezés	Standardized Coefficients		df	F	Sig.
	Beta	Bootstrap (1000) Estimate of Std. Error			
Hány év munkatapasztalattal rendelkezik?	,130	,048	5	7,214	,000
Válaszadó nyelvtudása	,101	,059	3	2,970	,032
Válaszadó beosztása	,582	,071	7	66,305	0,000
Válaszadó neme	,006	,029	1	,048	,826
Válaszadó számítógépes ismerete	,111	,054	4	4,275	,002
Válaszadó végzettsége	,080	,068	3	1,376	,250

Dependent Variable: Válaszadó átlagos havi nettó jövedelme

2/d táblázat: Összetett hatások vizsgálata

Correlations and Tolerance

Megnevezés	Correlations			Importance	Tolerance	
	Zero-Order	Partial	Part		After Transformation	Before Transformation
Hány év munkatapasztalattal rendelkezik?	,245	,182	,128	,061	,964	,902
Válaszadó nyelvtudása	,175	,143	,100	,034	,977	,657
Válaszadó beosztása	,686	,592	,507	,762	,760	,612
Válaszadó neme	,067	,009	,006	,001	,984	,971
Válaszadó számítógépes ismerete	,410	,141	,098	,087	,780	,639
Válaszadó végzettsége	,360	,103	,072	,055	,811	,479

Dependent Variable: Válaszadó átlagos havi nettó jövedelme

Az 2/a táblázat alapján megismerhetjük a 0,724 értékű korrelációs együtthatót és kiderül, hogy a hat magyarázó 52,4%-ban határozza meg az átlagos havi jövedelmet.

Az 2/b résztábla a függő változó összes variációjának megoszlását mutatja be. A regresszió és az összes (total) variancia hányadosa a már említett R^2 értéket adja, azaz a magyarázó változók 52,4%-ban határozzák meg a havi átlagos nettó jövedelmet. A regresszió 0,1% szint alatt szignifikáns.

Az 2/c résztábla a standardizált béta regressziós együtthatók értékeit és szignifikancia szintjeit foglalja össze. A válaszadók neme szerint nincs szignifikáns különbség a havi átlagos nettó jövedelmet illetően a vizsgált körben, a nullhipotézis valószínűsége 82,6%. A válaszadó végzettsége esetében nincs szignifikáns különbség, a nullhipotézis valószínűsége 25,0%. Részletezve, a végzettség béta együtthatója és így a korrelációhoz történő hozzájárulása nem szignifikáns, azaz a négy végzettségi csoport között nincs igazolt különbség. Természetesen a kép árnyaltabb, hiszen a végzettség teszi lehetővé a jó beosztásba kerülést, de a végzettség önmagában kevés. Ez is magyarázhatja a kvalifikált emberek elégedetlenségét és változtatási hajlandóságát ami más jellegű értékelésből is kiderült.

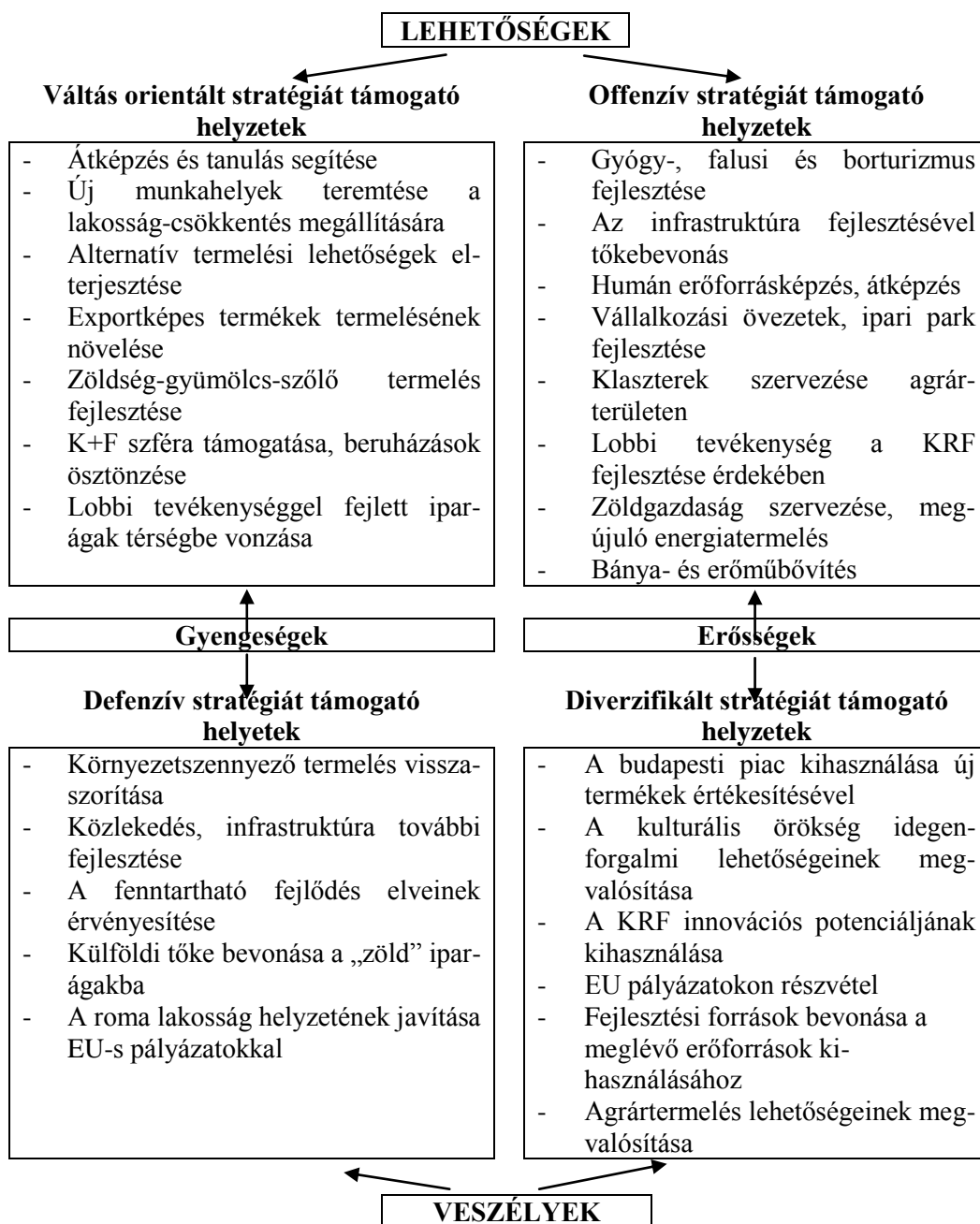
A beosztás a jövedelemszintre a legmeghatározóbb mind a béta együttható mind pedig a szignifikanciaszintet illetően, a nullhipotézis nem igaz (a nincs különbség valószínűsége 0,1% alatti). Az eredmények alapján következő jövedelem determináns a munkatapasztalat, itt is szignifikáns jövedelemkülönbségek vannak a munkatapasztalatot leíró kategóriák között. A nyelvismeret és a számítógépes ismeret ugyancsak szignifikáns, statisztikailag jelentős jövedelmi faktor.

Az 2/d résztábla összetett elemzést mutat. A zero-order korrelációk a transzformált magyarázó változók korrelációját mutatják a transzformált függő változóval. Itt is a beosztás kapcsolata a legerősebb a jövedelemmel. A jövedelem a nemtől független, míg a számítógépes tudás fontos a jövedelemkapcsolatot illetően. A végzettség is jövedelembefolyásoló tényező, hiszen jó beosztást csak megfelelő végzettség esetén lehet elérni.

3.5. A kistérség SWOT analízise

A kistérség a térségi önszerveződés legfontosabb színtere. Fontos hangsúlyozni, hogy a térségi programok kialakítása nem mindig a statisztikai kistérségi területhez kapcsolódik, hiszen a rugalmasan szerveződő térségi kezdeményezések résztvevői (önkéntes társulások, civil és vállalkozói hálózatok stb.) lehetnek a kedvezményezettek, akik a kistérségi elképzeléseket pályázati pénzből valósítják meg. A kistérség helyzetének feltárására és a lehetséges fejlesztési irányok meghatározására SWOT analízist végeztem. A SWOT analízis a stratégiai tervezés munkamódszere, melynek során feltárjuk a kistérség belső sajátosságait és a külső környezet változásait. A helyzetfeltárás után meghatároztam az egyes stratégiai elképzeléseket támogató helyzeteket (3. táblázat).

3. táblázat: A Gyöngyösi kistérség stratégiai elemzése



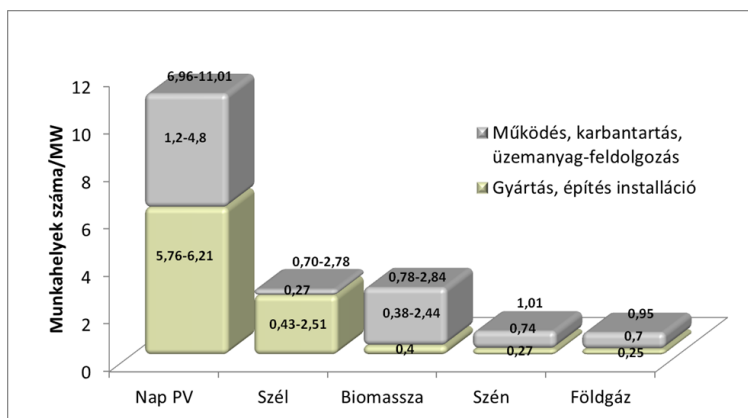
4. ÚJ ÉS ÚJSZERŰ EREDMÉNYEK

1.) A zöldgazdaság számos területen jelentős fejlesztéseket jelenthet és foglalkoztatást generálhat megfelelő állami támogatás és pályázati rendszer mellett. Lehetőségei főleg a megújuló energiatermelés, lokális energiafelhasználás, lakásszigetelés, energiátárolás, hulladék hasznosítás terén már ma is jelentősek, gyorsan növekednek és fejlesztései a jövő új foglalkoztatást növelő iparágait jelenthetik. Terjedése elősegítheti a környezeti helyzet javulását. A kistérségben mindegyik lehetőség megvalósítására gondolhatunk fokozatosan, pályázatokhoz kapcsolódva.

Az országos arányokhoz viszonyítva a Gyöngyösi kistérségben a lakásállomány 20%-ával számolva és 5 évre elosztva 1300 lakás/év szigetelése tervezhető. Ez a program 600 közvetlen és 60 közvetett munkahelyet teremtene éves szinten, azonban a pályázati lehetőségek ezt jelenleg nem teszik lehetővé.

A Nemzeti Energiatakarékosági Program (NEP) valamint a Zöld Beruházási Rendszer (ZBR) óta nem ismeretlen a 30 százalékos támogatási mérték ilyen gazdasági területeken. A visszajelzések alapján elmondható, hogy ennél a támogatási szintnél az energia-racionalizálási beruházások iránti érdeklődés a lakosság részéről jelentős mértékben növekszik.

A napenergia a megújuló energiaforrások között vezet, de ma még csak támogatással gazdaságos. A kistérség családi házaiban a napelemes rendszerek telepítésére alkalmasak, de a növekedés intenzitását a pályázati és támogatási lehetőségek határozzák meg. A napelemes technológiák fajlagos munkahelyteremtő hatása a legnagyobb. (12. ábra)



12. ábra: **Különböző energiatermelő technológiák becsült fajlagos munkahelyteremtő hatása**

Forrás: UNEP/b, 2008.

A környezetvédelmi ipar biztató jövő előtt áll és gyorsan növekszik hatása a foglalkoztatásra. Főleg az ilyen jellegű beruházások munkahelyteremtő szerepe jelentős, de az üzemeltetés sem elhanyagolható. Környezetvédelmi beruházásként a

kistérségben a régi szeméttelpek rekultivációja folyik, tizenegy önkormányzat Gyöngyössel közösen 1 milliárd forintot használhat fel.

A kistérségben az ilyen jellegű tevékenységek több száz munkahelyet jelentenek már ma is. A környezetvédelmi beruházások 37%-a a hulladékkezelés, 18%-a levegőtisztaság-védelem. A zöldgazdaság fejlődése esetén a kistérségben ilyen jellegű klaszterszerveződés munkahelyteremtő szerepe jelentős lehet.

A zöldgazdaság foglalkoztatást növelő szerepét mind a SWOT analízis, mind pedig Gyöngyös Város Integrált Városfejlesztési Stratégiája alátámasztja, azzal a kitételrel, hogy „Az épületek és a bennük található lakások gazdaságosabb és energiatakarékosabb fenntartása érdekében indokolt a panellakások felújításának a folytatása, figyelembe véve, hogy *a központi költségvetés jelentős támogatást nyújt a panel-program végrehajtásához*”.

2.) A foglalkoztatás terén a vidékfejlesztési támogatások – részben a válság miatt is – nem érték el azt a szintet, amit reméltek, az általános válságtüneteknek megfelelően 2012 végéig romlott a kistérségben is a foglalkoztatás helyzete.

A város komoly hazai és uniós támogatásokat nyert el, melyek megvalósításának költsége meghaladja a 33 milliárd forintot 2004 és 2011 között, 60%-os támogatás mellett. Az agrár-élelmiszertermelés a városban jelentős hagyományokkal bírt, de sajnos az ilyen jellegű tevékenységek zöme megszűnt a városban. Bezárták a jelentős foglalkoztatással bíró húsipari vállalatot, megszűnt a gabonaipar és a tejüzem is, felszámolták a 3-as út mellett a sertéshizlaldát, mindemellett jelenleg várható a zöldség-gyümölcs feldolgozó felszámolása. A 2008-as év a városban is gazdasági visszaesést hozott, sokan veszítették el munkájukat. A munkanélküliségi ráta alakulása a városban azt mutatja, hogy a korábbi agrár-élelmiszeripari munkahelyek megszűnését csak részben sikerült új munkahelyekkel pótolni. (4. táblázat)

4. táblázat: **Munkanélküliségi ráta a 15-74 éves korosztály körében a Gyöngyösi kistérségben**

Évek	2002	2003	2004	2005	2006	2007	2008	2009	2010	2011	2012
Munkanélküliségi ráta	4,82	5,29	6,03	7,78	7,61	8,54	8,12	9,36	9,23	8,5	8,0

Forrás: [INTERNET 42]

Az alkalmazásban álló foglalkoztatottakat tekintve 2008-ról 2011-re 9481 fővel csökkent a versenyszféra foglalkoztatása, míg a költségvetési szférában nem volt változás a megyében. A versenyszféra a foglalkoztatásból 2011-ben 76%-al részesedett (KSH, Heves Megyei Statisztikai Évkönyv, 2012).

3.) A Károly Róbert Főiskola a már megvalósult és tervbe vett klaszterekhez szükséges tudásbázis hordozója és a spin-off vállalkozások

lehetséges szereplője a versenyképesség javításában és a foglalkoztatás mérsékelt növelésében katalizátor szerepet játszhat. Ehhez szükséges a tudásbázis bővítése és a lokális lehetőségeket megcélzó pályázatok elnyerése. Az irodalmi adatok és a kistérségi klaszterek (Bioenergetikai Innovációs Klaszter, Zöld Utak Turisztikai Klaszter, Gépipari Klaszter, stb.) működése a foglalkoztatásra gyakorolt pozitív hatást igazolják. A bor klaszter megszervezése lehetséges és indokolt. A meglévő klaszterek már jelenleg is százas nagyságrendben foglalkoztatnak embereket.

Klaszterszervezéssel be lehet kapcsolni az addig életképtelennek tartott kis- és középvállalkozásokat a gazdaság fő áramába. Hazánkban a klaszterszervezés nem zökkenőmentes. Az ország nem rendelkezik az alapítás körülményeire és az egyes működési szakaszokra terjedő szabályrendszerrel és átgondolt klaszterfejlesztési koncepcióval, így az ezekhez rendelt támogatási eszközök is elégtelenek.

Megítélésem szerint a Mátrai Borvidéken lehetséges lenne a klaszterszervezés, hiszen 7630 hektár területen termelnek szőlőt és közel 10000 gazda foglalkozik a szőlő-bor vertikummal. A gyöngyösi borok export lehetőségei – minőségük miatt – jónak mondhatók.

Másik klaszter lehetőség az idegenforgalom terén nyílhat, de úgy gondolom, hogy jelenleg a helyzet erre még nem érett meg. Fontos fejlesztendő terület a szolgáltatók együttműködésének elősegítése klaszterek és hálózatok, valamint a Turisztikai Desztinációs Menedzsment (TDM) szervezetek megalakításával.

A jelenlegi szerényebb eredmények ellenére a Mátravidék fejlődésének egyik alapja lehetne az idegenforgalom/turizmus, amely a rendszerváltás előtti szakszervezeti üdültetések révén korábban jóval dinamikusabban működött. A lehetőségek jók, hiszen a megyében folyamatosan növekszik a turisták száma, a kereskedelmi szálláshelyeken 2013 első 9 hónapjában 17%-al nőtt az előző évhez képest a vendégek száma.

A Károly Róbert Főiskola munkatársai rendelkeznek a klaszterek kialakításához szükséges megfelelő tudásbázissal, tapasztalattal, az intézmény pedig kiváló infrastruktúrával, hiszen jól felszerelt szőlőfeldolgozó és laboratórium, valamint 3 csillagos superior szálloda is rendelkezésre áll.

4.) A kérdőíves értékelés során a kiértékelés igazolta a női és férfi válaszadók véleményei közötti különbségeket. A kapott adatok figyelembevételével valóban elmondhatjuk, hogy a női válaszadók számára munkavállalásuk során a kistérségi lehetőségek meghatározóbbak.

A 11. kérdéscsoport értékelésénél az 5 pontos skálán 4,60 átlagot kapott, az a válasz, hogy idősebb korban nehéz az elhelyezkedés, ezt a válaszadók egyöntetűen így látják. Szignifikáns eltérés a férfiak és nők között a c. kérdésnél volt, miszerint

a család, munka, tanulás együtt nehéz. Ezt főleg a nők érzékelik, így tehát statisztikailag igazolható a nők nagyobb terhelése. (5. táblázat)

5. táblázat: **A megfelelő munkahely megtalálásának nehézségei**

	Elhelyezkedési probléma:				
	Kevés a munkahely	Nem támogatják a továbbtanulást	Család-munka-tanulás együtt nehéz	Idősebb korban nehéz az elhelyezkedés	A munkavállalás a jó egészségi állapot függvénye
Mann-Whitney U	86549,000	69541,000	74242,000	85113,500	83611,000
Wilcoxon W	148325,000	119944,000	130187,000	143766,500	211376,000
Z	-,583	-1,191	-2,824	-1,172	-,157
Asymp. Sig. (2-tailed)	,560	,233	,005	,241	,875
a. Grouping variable: Válaszadó neme					

Forrás: saját kutatás, 2013.

A 13. kérdéscsoport vizsgálatánál négy esetben is szignifikáns az eltérés a férfi és női válaszok között. Az ingázást, a lakóhelyváltást és a külföldi munkavállalást inkább a férfiak, míg a nyelvtanulást inkább a nők vállalnák. Statisztikailag igazolt tehát, hogy a nők kevésbé mobilak és ingázást, lakóhelyváltást sem vállalnának. Ez azt jelenti, hogy számukra meghatározóak a kistérségi lehetőségek. (6. táblázat)

6. táblázat: **Mit tenne Ön egy új/jobb állásért?**

	Mit hajlandó vállalni jobb állásért?					
	Ingázás	Szakmai továbbképzés	Új szakma vállalása	Nyelvtanulás	Lakóhely-váltás	Külföldi munka-vállalás
Mann-Whitney U	75094,500	92141,500	90813,500	87018,000	85045,000	75836,500
Wilcoxon W	211597,500	232326,500	154359,500	152359,000	219985,000	204107,500
Z	-4,706	-,712	-,828	-2,173	-2,069	-3,795
Asymp. Sig. (2-tailed)	,000	,476	,408	,030	,039	,000
a. Grouping variable: Válaszadó neme						

Forrás: saját kutatás, 2013.

A 7. kérdéscsoport esetében a 7 kérdésből 4 esetben szignifikáns az eltérés a férfiak és nők között. A nők kevésbé mobilak, fontosnak tartják a munkahely közelségét. Gyengén szignifikáns a biztosabb állás és a jobb időbeosztás lehetősége, melyet inkább a nők preferálnak. Erősen szignifikáns viszont, hogy más térségben legyen-e a munkahely, vagy esetleg külföldön, erre a kérdésre a férfiak adtak inkább pozitív válaszokat. Ez is arra utal, hogy a női válaszadók inkább a kistérségi lehetőségeket szeretnék kihasználni (7. táblázat).

7. táblázat: **Munkahely változtatás fontos szempontjai**

	Munkahely-változtatásnál fontos szempont:						
	Munkahely közelsége	Jobb fizetés	Biztosabb állás	Jobb munkakörülmény	Jobb időbeosztás	Más térségben/ külföldön legyen a munkahely	Más munkakörben dolgozhassak
Mann-Whitney U	42325,500	52051,000	47600,000	49804,500	47143,500	46803,500	50683,000
Wilcoxon W	78640,500	127517,000	84185,000	85582,500	83189,500	120723,500	124219,000
Z	-4,404	-,065	-2,022	-,833	-1,962	-2,297	-,281
Asymp. Sig. (2-tailed)	,000	,948	,043	,405	,050	,022	,779
a. Grouping variable: Válaszadó neme							

Forrás: saját kutatás, 2013.

5.) A kérdőíves értékelés szerint az értelmiségi (felsőfokú végzettségű) emberek a kistérségben elégedetlenek helyzetükkel, állásváltoztatást, esetleg külföldi munkavállalást fontolgatnak. A kistérség stagnáló helyzete, a KRF helyzetének romlása és az innovatív fiatal munkaerő elvándorlása esetén negatív irányba változhat, ennek megváltoztatása – a dolgozatban leírtak megvalósításával – a kistérség elemi érdeke.

A munkaerőpiac megítélésének elemzése korábban részletesen bemutatásra került (18-20. oldal). A faktoranalízis során egyértelműen kiderült, hogy a mintában található válaszadók több mint fele pesszimistán nyilatkozik a jelenről és a munkaerőpiacon várható fejleményekről egyaránt.

A többváltozós regressziós elemzés alapján beigazolódott, hogy a végzettség esetében a β együttható és így a korrelációhoz történő hozzájárulás nem ad szignifikáns eredményt, így a négy végzettségi csoport között nincs igazolt különbség. Magyarországon a beosztást fizetik meg, a szakértelem kevéssé elismert anyagilag, így az értelmiség elégedetlensége, elvándorlási elképzelése ezzel is alátámasztott.

A SWOT helyzetfeltárás során tapasztalt veszélyek az értelmiség helyzetével kapcsolatban a következők:

1. A kvalifikált emberek elvándorlása a kistérség leépülését generálja.
2. A hatékony vállalkozások nem találják meg számításukat, elvándorolnak a kistérségből.
3. A KRF szerepének marginalizálódásával a kistérség innovációs lehetőségei, tudás alkalmazó képessége csökken.

Mindezekon túl a 10. kérdéscsoport 1-5-ös skálát ad az értékelésre, és egyöntetűen meglehetősen pesszimista válaszokat tartalmaz. Az életszínvonal romlását és hogy nem javul a foglalkoztatási helyzet, 4 feletti értékekkel igazolják a különböző munkatapasztalattal rendelkező válaszadók (5 = teljes mértékben igaz).

Hasonlóan magas az átlaga annak a véleménynek is, hogy a keleti országrészben kedvezőtlenebbek az elhelyezkedési lehetőségek. Egyöntetűen úgy látják, hogy a fővárosban többet fizetnek, ami a térség nehéz helyzetét és a főváros közelségét figyelembe véve irritáló hatású. A főváros-vidék egyre fokozódó különbségei elégedetlenséget és pesszimizmust eredményeznek.

Végül rá kell mutatni arra a tényre, hogy a felsőfokú végzettségűek kiemelten preferálják munkahely-váltásnál, hogy új munkakörben dolgozhassanak. A számítást a 8. táblázat mutatja be.

8. táblázat: **Munkahely változás fontos szempontjai**

	Munkahely változtatásnál fontos szempont:						
	Munkahely közelsége	Jobb fizetés	Biztosabb állás	Jobb munkakörülmény	Jobb időbeosztás	Más térségben/külföldön legyen a munkahely	Más munkakörben dolgozhassak
Chi-Square	4,092	2,663	,590	2,362	4,732	1,039	10,969
df	3	3	3	3	3	3	3
Asymp. Sig.	,252	,447	,899	,501	,192	,792	,012

a. Kruskal Wallis Test

b. Grouping variable: Válaszadó végzettsége

Forrás: saját kutatás, 2013.

A 9. kérdéscsoport vizsgálatánál több szignifikáns eltérés is regisztrálható. A szignifikáns eltérések, főleg a felsőfokú végzettségűek eltérő véleményeire vezethetők vissza. Úgy tűnik, a kistérségben az értelmiség nem találja a helyét, más munkakörben szeretne dolgozni, nem a jelenlegi munkahelyéről szeretne nyugdíjba menni és jobb lehetőség esetén állást változtatna. A válaszok harmonizálnak a 13-as és 7-es kérdéscsoport hasonló válaszaival (más munkakörben végzett munka, külföldi munkavállalás). A konkrét adatok a 9. táblázat alapján vizsgálhatók.

9. táblázat: **A munkahely megítélése**

	Munkahelyem megítélése:				
	Állásomat kapcsolataimnak köszönhetem	Más munkakörben szeretnék dolgozni	Nem innen szeretnék nyugdíjba menni	Jobb lehetőség esetén állást változtatok	Véleményem szerint hamarosan megszűnik
Chi-Square	3,351	9,684	11,386	13,250	3,028
df	3	3	3	3	3
Asymp. Sig.	,341	,021	,010	,004	,387

a. Kruskal Wallis Test

b. Grouping variable: Válaszadó végzettsége

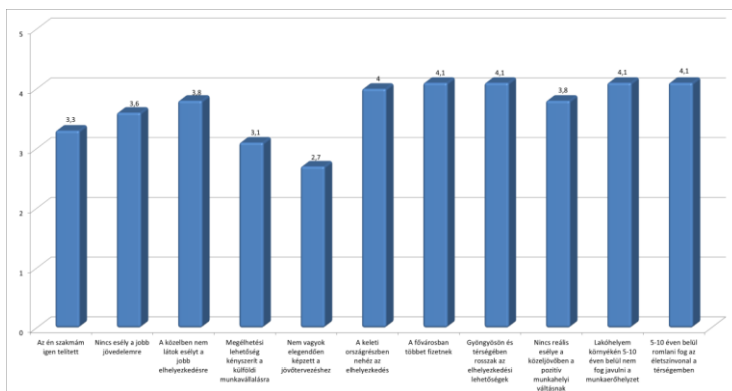
Forrás: saját kutatás, 2013.

Valószínű, hogy a kistérségben élők véleményét Budapest közelsége is befolyásolja, hiszen egy óra útra van a főváros, ahol a munkalehetőségek, a fizetések és a munkafeltételek sokkal jobbak. A kérdőívre adott válaszok is a

regionális és megyei, kistérségi különbségek növekedését igazolják a kistérségben élők szubjektív megítélése alapján.

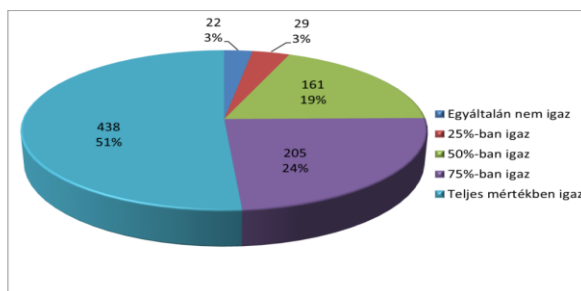
6.) A korábbi – főleg versenyszférában létező – munkahelyek megszűnése miatti munkahelycsökkenést az ipari parkokban, illetve a kistérségi foglalkoztatás más területein létrejött új munkahelyek nem voltak képesek pótolni, ezáltal minden korosztályban nehéz az elhelyezkedés és negatív a foglalkoztatás terén a jövő megítélése a lakosság körében.

A jelenlegi munkaerőpiac megítélésével a 10. kérdéscsoport foglalkozik. Az egyik legmagasabb értéket az elhelyezkedési lehetőségek megítélése kapta, az 5-ös skálán 4,05 átlag jött ki arra, hogy „Gyöngyösön és térségében rosszak az elhelyezkedési lehetőségek”. Ami igazán elgondolkodtató, hogy úgy látják, 5-10 éven belül nem is fog javulni a munkaerő helyzet. Viszonylag magas azok értékelési átlaga is (5-ös skálán 3,11), akik szerint megélhetési lehetőség kényszerít a külföldi munkavállalásra. (13. ábra)



13. ábra: **A jelenlegi munkaerőpiac megítélése**
Forrás: saját kutatás, 2013.

A 11. kérdéscsoport vizsgálata a korábbiakkal harmonizáló válaszokat mutat be. A válaszadók több mint fele teljes mértékben igaznak tartja, hogy kevés a munkahely. (14. ábra)



14. ábra: **Megfelelő munkahely megtalálásának nehézségei: kevés a munkahely**
Forrás: saját kutatás, 2013.

A statisztikai adatok szerint az elmúlt években kismértékben javult a foglalkoztatás, főleg a közfoglalkoztatásnak köszönhetően. A versenyszférában a foglalkoztatás alakulása sajnos nem kielégítő.

4.1. Hipotézisek igazolása

10. táblázat: **Hipotézisek igazolása**

Hipotézis		Igazolás
H1:	A zöldgazdaság jelentős foglalkoztatási lehetőségeket generálhat megfelelő állami támogatások és programok esetén.	IGEN
H2:	Az eddigi vidékfejlesztési támogatások a kistérség vidéki területein nem értek el jelentős eredményeket a foglalkoztatás növelése szempontjából.	IGEN
H3:	A kistérség meghatározó városa Gyöngyös, melynek tervszerű szerepvállalása elősegítette a kistérség komplex fejlődését.	RÉSZBEN
H4:	A Károly Róbert Főiskola, mint a klaszterek létrejöttének szükséges tudásbázis hordozója és a spin-off vállalkozások lehetséges szereplője, a versenyképesség javításában és a foglalkoztatás mérsékelt növelésében katalizátor szerepet játszhat.	IGEN
H5:	A nők munkavállalásuk során kevésbé mobilak, mint a férfiak, így számukra a kistérségi lehetőségek meghatározóbbak.	IGEN
H6:	A felsőfokú végzettséggel rendelkező emberek a kistérségben elégedetlenek helyzetükkkel, más térségben történő állásváltogatást fontolgatnak, a külföldi munkavállalás is reális opció számukra.	IGEN
H7:	A korábbi mezőgazdasági és agrár-élelmiszeripari munkahelyek megszűnése miatti munkahelycsökkenést az ipari parkokban, illetve a kistérségi foglalkoztatás más területein létrejött új munkahelyek nem voltak képesek pótolni, ezáltal minden korosztályban nehéz az elhelyezkedés és negatív a foglalkoztatás terén a jövő megítélése a lakosságnál.	IGEN

Forrás: saját összeállítás

4.2. A hipotéziseket megalapozó főbb kutatási területek

H1: Részletes kifejtésre kerül a szakirodalmi részben, a disszertáció 4.1.-es „A zöldgazdaság foglalkoztatást növelő szerepe” című fejezetében, illetve a SWOT analízis is alátámasztja a felvetést.

H2: A statisztikai adatok azt igazolják a jelentős támogatások ellenére, hogy a foglalkoztatás stagnált, illetve romlott. Csupán az utóbbi időben változott a tendencia a közfoglalkoztatottak foglalkoztatásával.

H3: Gyöngyös a kistérség meghatározó városa, de lehetőségeit csak részben használja ki. Érdemi beavatkozás nélkül tűrte a hagyományos agrár-élelmiszeripari lehetőségek teljes beszűkülését, holott ezeknek a tevékenységeknek a városban évszázados hagyománya van.

H4: A javasolt szőlő és bor klaszter esetében a Károly Róbert Főiskola adhatja a tudásbázist. A Főiskola szőlőültetvénye és feldolgozója a klaszterben kulcsszerepet játszhat. Segíti a klaszter alakítást a kistérség jelentős szőlőterülete, közel tízezer hozzáértő termelője és az egrai kutatóintézet felkészült kutató gárdája. Fontos lenne együttműködni a Mátrai Erőművel is, illetve megszervezni az idegenforgalmi klasztert (a disszertáció 4.3. fejezete). A SWOT analízis is igazolja az elképzelést a statisztikai adatok mellett.

H5: A statisztikai elemzés során a feltett kérdésre a válasz szignifikánsan beigazolódott. (Kérdőív értékelése fejezet.)

H6: A felsőfokú végzettségű emberek – az országos tendenciáknak megfelelően – nehezen viselik a megélhetési problémákat, elfogadható helyzetbe szeretnének kerülni. (Kérdőív értékelése fejezet.) A többváltozós regressziós elemzés is ezt igazolja, hazánkban a beosztást fizetik meg, a szakértelem kevésbé elismert anyagilag.

H7: A statisztikai elemzés és a klaszter analízis is igazolja a leírtakat (kérdőív értékelése fejezet), emellett a KSH adatok is világosan alátámasztják a hipotézist.

5. KÖVETKEZTETÉSEK ÉS JAVASLATOK

Következtetésem és javaslataim kapcsolódnak a bevezetésben megfogalmazott célkitűzésekhez. Részletesen elemeztem irodalmi áttekintésben a versenyképességgel összefüggő hazai és külföldi szakirodalmat. Az elemzések azt igazolják, hogy a Gyöngyösi kistérség közepesen fejlett urbánus kistérség, fejlődésében stagnálónak tekinthető.

Napjaink versenyképesség javító irányzatai a fő hangsúlyt a tudásra és a humán erőforrás fejlesztésére helyezik. Ehhez az oktatás, az egészségügy és a K+F szféra fejlesztése szükséges, ezen a téren kellene előbbre lépni. Ide tartozik a társadalmi tőke helyzetének javítása, hiszen a fejlett hálózati gazdaság a bizalomra épül.

A regionális versenyképességet közvetlenül befolyásoló tényezők a kistérségben elfogadhatók, de további erősítésük kívánatos. Az infrastruktúra helyzete javul, a kistérség lakóinak képzettsége az országos átlagnak megfelelő. A kutatás és technológiai fejlesztés a Károly Róbert Főiskola, a Mátrai Erőmű és az Ipari parkok révén gyorsan bővül.

A KRF szellemi műhelyei sokat tesznek a kistérség fejlesztéséért, de a felsőoktatást érintő elvonások a lehetőségeket beszűkítették, a dinamizáló szerep csökkent. A térség infrastruktúrája elfogadható, de a mellékutak javításra szorulnak. A város és a KRF pályázati lehetőségei növelték a foglalkoztatást, de nem hoztak létre tartós munkahelyeket.

A gazdasági szerkezetben meghatározó az ipar, a foglalkoztatásban dominál a versenyszféra szerepe (76%), de az agrárgazdaság és a szolgáltatás teljesítménye is elfogadható. Az Európa 2020 stratégia elképzeléseit kell megvalósítani lokális szinten.

A kistérségben fogy a népesség (2012-ben 476 fővel) és jelentős a nyilvántartott álláskereső száma (2012-ben 4 040). A munkaviszonyból származó jövedelem növekszik, csupán Halmajugrán csökkent, ahol jelentős a roma lakosság aránya. Az agrártermelés erősítése a falvakban és az alternatív termelési lehetőségek javíthatnának a kistérség foglalkoztatási helyzetén. Gyöngyösön fejlett az ipar, a „zöldgazdaság” és a klaszterek fejlődése javíthatna a kistérség versenyképességén.

A tudásalkalmazó, urbánus kistérségekben (Gyöngyösi kistérség) jelen van a „kritikus tömeg”, azonban egyéb feltételek hiánya nem teszi tipikussá a sikeres klaszterszervezést. Ebben a térségtípusban adottak a szükséges infrastrukturális feltételek, kellő mennyiségű munkaerő áll rendelkezésre és jelentős a vállalkozások száma. A Gyöngyösi kistérség közlekedési feltételei jók. A fő probléma a bizalmi tőke alacsony szintje.

A kistérségben a jövedelmi helyzet a megyén belül kedvező, de sok más szempontból a kistérség helyzete nem jó. A 60 éves és idősebb népesség aránya

folyamatosan nő, ma már a kistérségben 25,1%. A roma lakosság aránya is növekszik, de ma még 10% alatti.

A foglalkoztatást szerény mértékben, de növelik:

- az MNB növekedési hitelprogramja;
- az EU-s pályázati lehetőségek;
- növekvő belföldi kereslet;
- üzleti beruházások kedvezőbb hitelezése;
- közmunkaprogramok.

Az EU-s pályázatok hatásai – részben a válság miatt – nem hoztak érzékelhető növekedést a foglalkoztatásban. A KRF kutatási pályázatai viszont a „zöldgazdaság” és az alternatív termelés felé történő elmozdulásban sokat segítenek. A Mátrai Erőmű Részvénytársaság a térség fő foglalkoztatója, lehetőségei ma még csak részben kihasználtak, de 9000 fő foglalkoztatásával szerepe meghatározó.

A kistérségben vizsgáltam:

- a zöldgazdaság foglalkoztatást növelő szerepét;
- Gyöngyös város szerepét a fejlődésben;
- a klaszterszerveződés lehetőségeit.

A zöldgazdaság számos területen növelheti a foglalkoztatást, mint például:

- alternatív-energia termelés;
- víz-, szél-, nap-, geotermikus energia;
- energiatárolás, hőszigetelés;
- hulladékégetés és hasznosítás;
- járművek energiafelhasználásának csökkentése.

A lakásállomány szigetelése – pályázati támogatást feltételezve – éves szinten 6-700 munkahelyet teremthet a kistérségben. Komoly és egyre bővülő szerepe lehet a hulladékfeldolgozásnak és felhasználásnak. A környezetvédelmi ipar beruházásai is teremthetnek munkahelyeket.

Gyöngyös város hazai és uniós pályázatai 2004-2011 között mintegy 20 milliárd forintos támogatást jelentettek és az ipari parkba is folyamatos az üzemek betelepülése. Mindennek ellenére a foglalkoztatás – a korábbi munkahelyek megszűnése miatt – még nem érte el a kívánatos szintet.

Gyöngyös a turisztika terén adódó lehetőségeket is csak részben használja ki. A klaszterszervezés a Mátravidéken a szőlő-bor és a turisztika területén elképzelhető. A jelentős szőlőterület és a közel 10 000 termelő lehetővé tenné a sikeres klaszterszervezést, ha meglenne a bizalom a termelők között.

A kérdőíves értékelés rámutat a fő problémákra. A jobb fizetést a válaszadók 60%-a rendkívül fontosnak tartja, ami egybecseng az országos adatokkal. Jelentős – és főleg a kvalifikált emberek körében – az elvándorlás óhaja más térségbe vagy

esetleg külföldre. Egyöntetű a vélemény, hogy kevés a munkahely, ezért fontos lenne az ipari parkba munkahelyeket biztosító vállalkozások betelepítése. A nők nehezen viselik a család-munka-tanulás okozta igénybevételt, mobilitásuk jelentősen kisebb, mint a férfiaké.

A továbbtanulás támogatása a cégek részéről jelentősen visszaesett, a multik kész embert akarnak. Ezt a kormány átgondolhatná, és valamilyen kedvezménnyel változtathatna ezen a negatív helyzeten.

Az idősek elhelyezkedése szinte lehetetlen, úgy gondolom ez országos probléma, és szintén beavatkozást igényel. Sokan vállalnának a jobb állásért ingázást, szakmai továbbképzést, nyelvtanulást, sőt akár új szakma vállalását is.

Komoly gondot jelent a térségből az elvándorlás, ami főleg a képzett embereket érinti. Az ilyen jellegű munkaerő vidéken tartása érdekében országos programot kellene indítani, a hátrányos helyzetű térségekben dolgozó szakemberek bérét és juttatásait úgy kell növelni, hogy megérje a térségben maradás. Amennyiben ezen a téren nincs változás, a vidék helyzete tarthatatlanná válik.

A falusi területeken vissza kell hozni az agrártermelést, növelni kell az állatlétszámot, vonzóvá kell tenni a vidéki életet. A vidék gondjait a mezőgazdaság nem tudja megoldani, de az agrártermelők helyzetbe hozása nélküli más elképzelések sem életképesek.

A SWOT analízis alapján meghatározhatók a kistérség stratégiai kitörési pontjai. A főbb elképzelések a következők:

- gyógy-, falusi- és borturizmus fejlesztése;
- humán erőforrásképzés, átképzés;
- klaszterek szervezése, ipari és agrárterületen is, faluszövetkezetek létrehozása;
- a KRF és a Mátrai Erőmű Részvénytársaság szerepének stabilizálása;
- a „zöldgazdaság” foglalkoztatási szerepének kihasználása;
- pályázati pénz bevonása a roma lakosság helyzetének javítására;
- a környezetszennyező termelés visszaszorítása;
- a budapesti piac lehetőségeinek kihasználása.

Megítélésem szerint javaslataim megvalósulása esetén a Gyöngyösi kistérség lehetőségei jelentősen javulhatnak.

6. A TÉMÁHOZ KAPCSOLÓDÓ PUBLIKÁCIÓK JEGYZÉKE

Tudományos folyóiratok:

Idegen nyelven

Dávid, L. - **Szűcs Cs.** (2008): Environmentalism in tourism: the connection of lifestyle, tourism, and sustainable development; *A Gazdálkodás* 22. számú különiadása 2008. 52. évfolyam pp. 67-75. ISSN 0046-5518

Dávid, L. - **Szűcs, Cs.** (2009): Building of Networking, Clusters and Regions for Tourism in the Carpathian Basin via Information and Communication Technologies NETCOM, Networks and Communication Studies-Geographical journal on ICTs, networks and information society, Vol. 23., No. 1-2., International Geographical Union, Geography of Information Society Commission, pp. 63-74. ISSN 0987-6014

Dávid, L. – **Szűcs, Cs.** (2010): Sustainable rural development and tourism ecology. *Gazdálkodás* vol. 54, issue 24 pp. 118-125 ISSN 0046-5518

Gy. Mérai – **Cs. Szűcs** – S. Marselek (2010): Innovation and Environment Consciousness Based on the Example of the Voest Alpine Group (The Secrets of Successful Corporate Economics). *Gazdálkodás* 2010/24. számú különiadása, Budapest, p. 143-153. ISSN 0046-5518

Tóth G. - Dávid L. - **Szűcs Cs.** (2010): The Regional Labour Market Effects of the Crisis in Tourism (A válság regionális munkaerő-piaci hatásai a turizmusban) Corvinus University of Budapest, Corvinus Regional Studies, Volume I./Issue 2-3., pp. 51-54. <http://crs.uni-corvinus.hu> (<http://crt.uni-corvinus.hu>) ISSN: 2061-8646

Dávid, L. - Kiss, N. - **Szűcs, Cs.** (2011): 'Ability' Tourism Project for Disabled People in the Town of Tamási, Hungary. In: *Tourism Role in the Regional Economy, Volume 3. Social, Health-related, Economic and Spatial Conditions of Disabled People's Tourism Development*, Editors: Jerzy Wyrzykowski and Janusz Marak. University of Business in Wrocław, pp. 343-358. ISBN 978-83-929382-5-5

Bujdosó, Z. – **Szűcs, Cs.** (2012): Beer tourism – from theory to practice; *Academica Turistica Tourism & Innovation Journal* Year 5, No. 1, June, pp103-111, *Annales University Press Koper 2012 Editor-in-Chief: Gorazd Sedmak, Editors: Anton Gosar, Aleksandra Brezovec, Doris Gomezelj, Dejan Križaj* ISSN 1855-3303

Zörög, Z. – Csomós, T. – **Szűcs, Cs.** (2012): ERP Systems in Higher Education. *APSTRACT*. Vol. 6, No. 3-4, 2012. HU-ISSN 1789-221X – Electronic Version: ISSN 1789-7874, pp. 57-63

Magda R. – **Szűcs Cs.** – Bezzegh, E. (2012): The State of Affairs of Transportation and Delivery in Hungary, *Sustainability Studies, the Introduction of European Tendencies; Logistics and Transport*, ISSN: 1734-2015

Csernák, J., Koncz, G., **Szűcs, Cs.**, Kisari, K. (2012): The Factors Influencing the Quality of Life of the Rural Population According to a Survey Conducted in Hungary. *Annals of the Polish Association of Agricultural and Agribusiness Economists* 14: (6) pp. 47-51. ISSN: 1508-3535

Reményik, B. Tóth, G. Dávid, L. **Szűcs, Cs.** Vasa, L. Uakhitova G. (2013): Lakes Under Pressure: Data on the Development of Lake Tourism in Hungary. *Polish Journal of Natural Sciences* (28: 1/2013) pp. 119-130. PL ISSN 1643-9953

Szűcs, Cs. Zörög, Z. Csomós, T. (2013): Career Tracking of Agricultural Graduates in Hungary. *ANNALS of the Polish Association of Agricultural and Agribusiness Economists*, Vol. XV. No. 4. pp. 409-415 ISSN 1508-3535

Magyar nyelven

Szűcs Cs. – Zörög Z. (2013): Agrárdiplomások helyzete a munkaerőpiacon. *Gazdálkodás* 57. évfolyam 6. szám, 588-597 ISSN 0046-5518

Tudományos konferencia előadás kiadványban megjelentetve

Idegen nyelven

Bujdosó Z. - **Szűcs Cs.** - Mucsics F. L. (2007): The Distribution of Funds for Regional Development between 2004-2006 in Northern Hungary In: *Tagungsband Thüringisch-Ungarisches Symposium 2007 Fachhochschule Jena*, pp. 16-21 ISBN 978-3-932886-16-4

Bujdosó Z. – **Szűcs Cs.** (2008): The Utilization of Regional Development Funds in the Small Towns of Northern Hungary In: *Nagyközségek és Kisvárosok a Térben* (pp. 172-181.), ISBN 978-963-9882-04-01

Béres D. – **Szűcs Cs.** (2009): The Examination of Tourism in North Hungary on the Basis of the New Hungary Development Plan. In: *Tagungsband Thüringisch-Ungarisches Symposium 2009 Fachhochschule Jena* ISBN 973-3-932886-21-8

Bujdosó Z.- **Szűcs Cs.** (2009): Changes in the inter-settlement connections of Gyöngyös In: Szerk: Fritz, B.-Planer, D): *Tagungsband Thüringische-Ungarisches Symposium Jena, 2009* pp. 36-51 ISBN 973-3-932886-21-8

Marselek S. – **Szűcs Cs.** – Szabóné Pap H. (2011): Sustainable Rural Economy, Strategic Rural Development Trends In: *Tagungsband Thüringisch-Ungarisches Symposium 2011 Fachhochschule Jena* EAN 978-3-932-886-28-7

Szűcs, Cs. – Zörög, Z. (2012): Career Tracking Examination among Economics and Agricultural Graduates. XIII. Nemzetközi Tudományos Napok - A Tudományos Napok előadásai és poszterei: „Zöld gazdaság és versenyképesség?”. Gyöngyös, 2012.03.29-2012.03.30. ISBN 978-963-9941-53-3 pp. 1010-1015

Szűcs Cs. Employment Tendencies in North Hungary since the EU Accession (2013): II. International Scientific Conference on Young Science, School of Economics and Management in Public Administration in Bratislava, Conference proceedings, "Young V4 Science 2013" Bratislava. pp. 158-163 ISBN: 978-80-89654-01-7

Szűcs, Cs. (2013): The Development of Agriculture and the Environmental Situation in Hungary since EU Accession. In: Legal, Economic, Managerial and Environmental Aspects of Performance Competencies by Local Authorities. International Scientific Correspondence Conference. Slovak University of Nitra. CD lemez p. 6 ISBN 978-80-552-1112-1.

Magyar nyelven

Marselek S. – Szabóné Pap H. – **Szűcs Cs.** (2011): Vidéki foglalkoztatás és a magyar megújuló energiahasznosítási cselekvési terv In: Tagungsband Thüringisch-Ungarisches Symposium 2011 Fachhochschule Jena EAN 978-3-932-886-28-7

Csernák, J. – Hegedűs, Sz. – Konecsny, J. – **Szűcs, Cs.** (2012): A gazdasági válság hatása a magyar vidéki lakosságra egy konkrét felmérés tükrében In: Fejér-Király Gergely, Lázár Ede (szerk.) Vállalkozói és gazdasági trendek a Kárpát-medencében - III. kötet Csíkszereda: Státus Kiadó, 2012. pp. 115-125. III. kötet (ISBN:978-606-8052-79-3)

Szűcs. Cs. – Zörög, Z. (2013): Agrárdiplomások helyzete a munkaerőpiacon In: Hensch Árpád nyomdokain A Gazdálkodásban publikált PhD hallgatók és kutatók III. Országos tudományos konferenciája, II. szekció: Agrárpolitika aktuális kérdései. ISBN: 978-963-334-108-7

Szűcs Cs. – Marselek S. – Szabóné Pap H. (2014): A Gyöngyösi kistérség fejlődése, helyzetének bemutatása. XIV. Nemzetközi Tudományos Napok, 1393-1400 p. (CD lemezen) ISBN 978-963-9941-76-2

Csomós T. – Zörög Z. – **Szűcs Cs.** – Helgertné Szabó I. E. (2014): Az információk integrálásának lehetőségei a mezőgazdaságban. XIV. Nemzetközi Tudományos Napok, 327-336 p. (CD lemezen) ISBN 978-963-9941-76-2

Könyvrészlet, könyvfejezet

Idegen nyelven

Dávid L. – Remenyik B. – **Szűcs Cs.** (2014): Special health tourism products in the Bükk and Mátra regions. In: Smith M. – Puczkó L. (szerk.): Health Tourism and Hospitality, Spas, Wellness and medical travel; Abingdon, New York; Routledge, 336-339 p.